

VP

2012

Verksamhetsplan & budget

Framtidsfrågor
Gränsöverskridande frågor
Befolkning och välfärd
Fokus
Hållbarhet och kommunikationer
Information och regional profilering
Kultur
Lärande och kompetensförsörjning
AV-Media
Näringsliv och tillväxt
Ekonomi och budget

Innehåll

Framtidsfrågor	4
Om vårt uppdrag	7
Regionförbundets verksamhet under 2012	8
Hållbarhet och kommunikationer	10
Befolkning och välfärd	19
Fokus	24
Näringsliv och tillväxt	30
Kultur	40
Lärande och kompetensförsörjning	44
AV-Media	47
Information och regional profilering	48
Administration	50
Ekonomi	52
Ekonomiska förutsättningar för verksamheten 2012	52
Finansiella mål	53
Personal	53
Regionförbundets ansvar för statliga medel	53
Budget 2012, plan 2013-2014	54
Noter	56
Bilagor	58
Bilaga 1 – AV-Medias budget 2012	59
Bilaga 2 – FOKUS budget 2012	60
Bilaga 3 – Mål- och styrdokument	62
Bilaga 4 – Regler för förtroendevaldas arvoden och ersättningar 2012	65
Bilaga 5 – Statliga medel för regional utveckling	67

Inledning/framtidsfrågor

Kalmar län står inför utmaningar som är påverkade av den snabba förändringstakt som sker i vår omvärld. Det handlar om demografiska förändringar såsom migration och en åldrande befolkning. Det handlar om en ökad kunskapsdriven globaliserad ekonomi där IT och digitalisering spelar en stor roll men där designinnehållet i produkter, upplevelser och varumärken också blir viktiga konkurrensmedel.



Den ökade rörligheten av varor, tjänster, människor och idéer som sker gränsöverskridande ger oss både utmaningar och möjligheter. Det skapar nya marknader men också en hårdare konkurrens. Detta understryks i den OECD-rapport som har tagits fram för regionen under 2011. Där pekar OECD ut några utgångspunkter och utmaningar för en positiv utveckling och tillväxt i Kalmar län.

Förnyelse

I dag har länet en stark struktur av små och medelstora företag. Bland dessa finns en stor förmåga och kunskap att anpassa sig till konjunktursvängningar. Här ligger länet bra till jämfört med andra regioner som OCED har granskat. Nu ligger utmaningen i att utveckla dessa företag till en mer kunskapsbaserad ekonomi vilket kan stärka konkurrenskraften ytterligare. Morgondagens jobb, välfärd och samhällsgemenskap förutsätter att vi har förmåga att tänka nytt idag. Vi behöver förstå de utmaningar och den efterfrågan som finns såväl i Sverige som globalt, och förmå att omsätta vår kunskap, kompetens och våra erfarenheter i nya eller bättre lösningar för dessa behov – vi behöver vara mer innovativa.

Attraktivitet

I utvecklingen mot en mer kunskapsintensiv produktion är tillgången till det mänskliga kapitalet avgörande. Kunskapsintensiv produktion lämpar sig för miljöer som kan erbjuda en välutbildad och kreativ befolkning. De regioner som kan erbjuda en god livsmiljö där förutsättningarna för förnyelse och utveckling är som störst, lockar till sig människor. En sådan plats präglas av mångfald, goda kommunikationer, ett varierat utbud av arbete, stora möjligheter till vidareutbildning och en attraktiv fysisk miljö. Här har länet en stor konkurrensfördel genom attraktiva natur- och livsmiljöer, något vi måste ta tillvara och profilera i högre utsträckning.

Nyttja alla resurser

Vid sidan av att locka fler människor att bosätta sig i Kalmar län, behöver vi ta tillvara på kompetensen hos de människor som redan bor här. Det handlar om personer med utländsk bakgrund, kvinnor, barn och unga, långtidsarbetslösa och sjukskrivna samt de med nedsatt arbetsförmåga.

Tillgänglighet

Tillgängligheten är en viktig förutsättning, både inom Kalmar län och med omvärlden. Bra vägar, järnvägar, hamnar och flygplatser skapar tillsammans med en väl utvecklad kollektivtrafik och bredband en nödvändig grund för en positiv utveckling.

Miljö och klimat

Miljöfrågorna och klimatanpassningen driver på samhällsutvecklingen. Här är näringslivet en viktig drivkraft i utvecklingen av ny teknik, nya material, nya transportmedel och ny infrastruktur.

Funktionella samarbeten

Kalmar län är en liten region såväl i ett nationellt som internationellt perspektiv. För att stärka konkurrenskraften på den globala arenan bör vi därför samarbeta gränsöverskridande kring vissa gemensamma utvecklingsfrågor. Det ger bättre förutsättningar för exempelvis näringslivet, arbetsmarknaden, forskning och utbildning, handel och kultur.

SydSam

SydSam är ett nätverk som arbetar med sydsveriges intressen i Sverige och EU. Arbetet fokuserar på fyra områden: klimatfrågor, transporter och infrastruktur, maritim säkerhet och forskningsplattform för sociala frågor. SydSam är ett komplement till det utvecklingsarbete som bedrivs på kommun- och länsnivå och ska medverka till opinionsbildning. I nätverket samarbetar Region Skåne, Kommunförbundet Skåne, Regionförbundet i Kalmar län, Region Blekinge, Region Halland, Regionförbundet Jönköpings län och Regionförbundet Södra Småland.

Revidering av länets regionala utvecklingsstrategi, RUS

Regionförbundet är just nu inne i slutprocessen med revideringen av länets regionala utvecklingsstrategi, RUS. Förutom OECD:s rekommendationer, grundar sig RUS:en på en omfattande dialog med ett stort antal aktörer. Under 2010 genomfördes dialogmöten med länets tolv kommuner samt med länsstyrelsen, Linnéuniversitetet och landstinget för att identifiera styrkor och svagheter i länet samt få in synpunkter på prioriteringar i det regionala utvecklings- och tillväxtarbetet. Förslag till mål och prioriteringar har därefter presenterats och diskuterats i samma form av dialogmöten och med samma aktörer under hösten 2011. Prioriteringarna har även diskuterats löpande i regionförbundets arbetsutskott och styrelse. Genomförandet av strategin är ett gemensamt ansvar för parterna.

För att hantera utmaningarna pekar utvecklingsstrategin ut sex prioriterade områden.



- Näringsliv för hållbar tillväxt
- Miljö
- Infrastruktur
- Befolkning i balans
- Kompetensförsörjning och lärande
- Kultur

Insatsområdena har sinsemellan starka kopplingar och samband. Goda utbildningsmöjligheter ger en välutbildad arbetskraft och kan även locka studenter utifrån som tillför nya perspektiv.

En framgångsrik forskning leder till innovationer och nya företag, vilket i sin tur skapar arbetstillfällen. En förstärkning och utveckling av kultur och upplevelser stärker bilden av länet som en attraktiv plats att bo och verka i, vilket också ökar vår internationella dragningskraft.

Ett ökat samarbete mellan kultur och näringsliv kan leda till ökad tillväxt och fler jobb. En viktig förutsättning för detta är bra kommunikationer inom samt till och från länet. Samtidigt är det av stor

betydelse att den digitala infrastrukturen är väl utbyggd och av högsta kvalitet var man än befinner sig i länet.

Nya regioner

Frågan om hur det regionala styret ska utformas i framtiden pågår. Ansvarskommittén föreslog i början av 2008 en ny regionindelning för att möta de demografiska och samhälls-ekonomiska förändringar som Sverige står inför.

Just nu pågår en process i landet där principerna om frivillighet och regional samhörighet är utgångspunkten. Regeringen har hittills aviserat att man inte kommer att gå in och styra indelningen utan vill att initiativen ska komma underifrån. Regionförbundets styrelse har beslutat att vi ska studera och analysera möjligheterna för en ny regionindelning med ett öppet förhållningssätt. Vi kan ingå i en ny större geografisk enhet tidigast år 2015.

Om vårt uppdrag

Regionförbundet i Kalmar län är ett kommunalt samverkansorgan. I den egenskapen¹ har vi fått ett antal statliga planeringsuppgifter och utvecklingsresurser. Vi arbetar även med uppdrag från olika statliga myndigheter för att stärka regionens utveckling. Vår övergripande uppgift är att verka för en hållbar ekonomisk, social och kulturell utveckling i Kalmar län. Vårt arbetssätt präglas i hög grad av samförstånd och konsensus. Många av de initiativ till förändringar och förbättringar som regionförbundet tar förutsätter därför de egna medlemmarnas eller andra offentliga och privata aktörers aktiva medverkan. Vår verksamhet ska utgå ifrån den regionala utvecklingsstrategin.

Vi ska, enligt lagen om samverkansorgan

- utarbeta och fastställa en strategi för länets utveckling som kommuner och landsting avser att genomföra i samarbete med andra parter
- samordna insatser för genomförande av strategin
- besluta om användningen av vissa statliga medel för regionalt tillväxtarbete
- upprätta och fastställa länsplaner för regional transportinfrastruktur
- följa upp, låta utvärdera och årligen redovisa resultaten av det regionala tillväxtarbetet till regeringen.

Vi ska också, enligt vår förbundsordning

- ansvara för förskottering av medel till statliga investeringar i infrastruktur av betydelse för regionen
- ha möjlighet att bidra till finansiering av marknadsföring av, och investeringar i, infrastruktur av betydelse för regionen
- ansvara för regional kulturverksamhet samt fördela regionala kulturanslag
- verka för att eftergymnasial utbildning samt forskning och utveckling samordnas och anpassas till regionens behov
- ansvara för och samordna regionala näringspolitiska utvecklingsinsatser
- ansvara för omvärldsbevakning, internationell verksamhet, marknadsföring och information inom förbundets uppgiftsområde
- ansvara för regional turismverksamhet
- ansvara för regional samordning och intressebevakning av miljöfrågor, arbetsmarknadsfrågor och kommunikationsfrågor inom förbundets uppgiftsområde
- utse representanter i regionala samverkansorgan inom förbundets uppgiftsområde
- verka för att organisationer i Kalmar län, som arbetar med regionala utvecklingsuppgifter, samordnar sina verksamheter
- ansvara för andra tillkommande regionala uppgifter från staten eller som medlemmarna väljer att tillföra förbundet
- utgöra samverkans- och intresseorgan för länets kommuner
- svara för den övergripande trafikpolitiken i länet.

1) Förordning om regionalt tillväxtarbete (SFS 2007:713) och Lag (2002:34) om samverkansorgan i länen

Verksamhet 2012

Regionförbundets verksamhet delas in i följande områden och resultatenheter.

- Näringsliv och tillväxt
- Hållbarhet och kommunikationer
- Befolkning och välfärd
... Fokus (egen resultatenhet)
- Kultur
- Lärande och kompetensutveckling
... AV-Media (egen resultatenhet)
- Information och regional profilering
- Administration

Förklaringar till textavsnitten

Mål

För att på ett enkelt och tydligt sätt visa vad som ska genomföras 2012 finns mål beskrivna till de flesta av verksamheternas områden. Detaljerade mål redovisas inte i verksamhetsplanen utan finns i respektive områdes interna dokument eller projektplaner.

Extern finansiering

Definieras i verksamhetsplanen som medel utöver regionförbundets medlemsintäkter och fasta verksamhetsbidrag från länets tolv kommuner och Landstinget i Kalmar län.

Regionförbundets organisation

Politisk organisation

Regiondirektör

 Håkan Brynielsson

Regionförbundets styrelse (33 ledamöter)

Arbetsutskott (6 ledamöter)

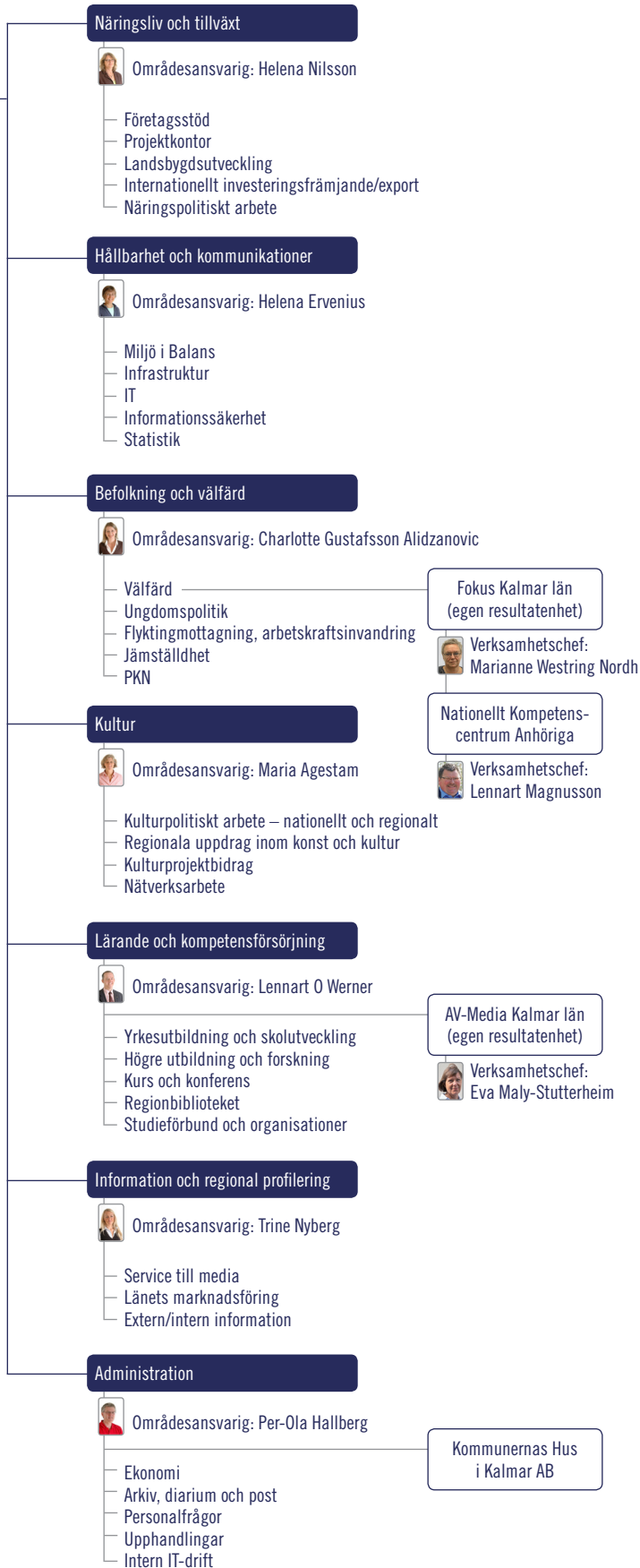
 Ordförande: Harald Hjalmarsson (M)

Primärkommunala nämnden (15 ledamöter)

 Ordförande: Kent Ingvarsson (M)

Kulturbedningen (5 ledamöter)

 Ordförande: Linda Fleetwood (V)



Hållbarhet och kommunikationer

"Tillsammans med Borgholms och Mörbylånga kommuner, Öland Kommunalförbund samt Trafikverket ska regionförbundet medverka i projektet "Cykelturism på Öland – Fyr till fyr"..."

Följ vårt arbete »

Trafik och infrastruktur

www.rfkl.se/trafik-infrastruktur

Fossilbränslefri region

www.rfkl.se/nooil

Vindkraft i Sydost

www.rfkl.se/vindkraft

Uthållig kommun

www.rfkl.se/uthallig

Miljösamverkan Sydost

www.miljosamverkansydost.se

MOMENT

www.momentproject.eu

Baltic Master II

www.balticmaster.org

Klimatinvesteringsprogram

www.rfkl.se/klimp

Biogas – nya substrat från havet

www.rfkl.se/biogas-hav

Väl fungerande vägar, järnvägar, hamnar och flygplatser är viktiga för en positiv utveckling i Kalmar län. Detsamma gäller vår miljö. En miljö i balans är en nyckelfråga i arbetet med regional utveckling och hållbar tillväxt.

Infrastruktur och kommunikationer

Regionförbundets uppgift är att planera och samordna de framtida satsningarna med regionala behov och med den nationella långsiktiga planeringen av infrastrukturen. Målet är att skapa förutsättningar för effektiva, säkra och miljöanpassade transporter på såväl kort som lång sikt. Inriktningen för Kalmar län är att åstadkomma en rund och gränslös region med ett modernt och funktionellt transportsystem som ett viktigt medel. Länets mål är att minska antalet arbetsmarknadsregioner till två och att länet är fossilbränslefritt till år 2030.

Transportinfrastrukturen har stor betydelse för utvecklingen i Kalmar län. Regeringen har anslagit 793 miljoner kronor för åren 2010-2021 till delar av länets infrastruktur. Dessa pengar ska bland annat användas för att bygga järnvägar och vägar men också smarta bytespunkter mellan buss/bil/cykel.

En viktig del i regionförbundets arbete är att följa utvecklingen och se till att viktiga infrastrukturfrågor för länet prioriteras hos riksdag, regering och Trafikverket.

Kontinuerlig lobbying pågår för att få statliga satsningar på infrastruktur och kommunikationer av betydelse för Kalmar län. Med stöd av bland annat strukturfondsmedel driver vi och tar initiativ till nya utredningar och idéstudier för viktiga frågor kring länets infrastruktur.

Utveckling av järnvägstrafiken

I länets transportplan finns medel avsatta för att medfinansiera nya mötesstationer på Kust till kust-banan samt för en upprustning av Stångådals- och Tjustbanan. Under 2012 kommer regionförbundet tillsammans med kommuner, grannlän och nationella nätverk medverka till att byggprojekt startar på dessa banor. En bra utveckling av Södra stambanan samt att länets anslutning till framtida höghastighetsnät blir så bra som möjligt är två viktiga lobbyprojekt under 2012.

► **Mål 2012**

- *Låta ta fram järnvägsplaner för Trekanten samt för några avsnitt på Tjust- och Stångådalsbanan.*

Regionalt trafikförsörjningsprogram

Den 1 oktober 2012 ska alla län ha ett regionalt trafikförsörjningsprogram. Landstinget, genom Kalmar länstrafik (KLT), har ansvar för att ta fram programmet och regionförbundet medverkar i det arbetet.

Resvaneundersökning

Trafikverket, Jönköpings, Kronobergs, Blekinge och Kalmar län planerar att under 2012 genomföra en resvaneundersökning. Syftet är att få bra underlag för dels kollektivtrafikplaneringen och dels kommande transportplaner för infrastruktur.

► **Mål 2012**

- *Genomföra en resvaneundersökning under våren.*

Gods

För regionens näringsliv är det en central fråga att det finns möjligheter att transportera gods på ett effektivt och ekonomiskt sätt. För regionen är det en utmaning att söka finna lösningar som samtidigt strävar mot länets mål att bli fossilbränslefritt till år 2030. Regionförbundet bevakar frågor kring infrastruktur för gods, d.v.s. hamnar, järnväg och väg. Det handlar bland annat om tillgängligheten från land till hamnarna, järnvägarnas kvalitet, vägars bärighet. Regionförbundet medverkar i "Det regionala godstransportrådet i Småland"

Cargoto

Cargoto-projektet, som startade 2009, är inriktat på samverkan mellan Oskarshamns hamn och de deltagande inlandsterminalerna. Uppgiften är att erbjuda det småländska näringslivet bättre godstransportförbindelser med Baltikum, Ryssland och Fjärran Östern/Kina. Målet är att etablera sammanhängande reguljära godstransporter i stråket Jönköping/Nässjö/Oskarshamn-Ventspils/Riga i Lettland med koppling vidare österut. Insatserna ska fokusera på mobilisering av godsvolymer för transporter på väg, järnväg och i sjöfart i hela och delar av stråket. En viktig del i arbetet kommer under 2012 att vara att etablera en godspendel per järnväg som förbinder hamnarna Göteborg och Oskarshamn samt att få igång en färjeförbindelse mellan Oskarshamn och Ventspils. Avsikten är att själva projektet Cargoto upphör årsskiftet 2011/2012. 2012 planerar de parter som medverkat att bilda en förening, som ska driva frågan vidare.

▪ **Extern finansiering**

► **Mål 2012**

- *Etablera en godspendel per järnväg som förbinder hamnarna Göteborg och Oskarshamn samt en färjeförbindelse mellan Oskarshamn och Ventspils.*

Flyget

Flyget har en alldeles speciell betydelse för Kalmar län eftersom tågförbindelserna med Stockholm är dåliga. Många länsbor gör arbetsresor till Stockholm. För företagen är även dagliga internationella förbindelser nödvändiga, inte minst för att få behålla ledande funktioner i länet. Regionförbundet medverkar i arbetet för ett väl fungerande flyg till huvudstaden samt Arlanda som viktig nod för internationella resor.

Cykeldestination Öland

Målet är att utveckla Öland till en nationell och internationell cykeldestination. Tillsammans med Borgholms och Mörbylånga kommuner, Ölands kommunalförbund samt Trafikverket ska regionförbundet medverka i projektet ”Cykelturism på Öland – Fyr till fyr”.

Extern finansiering/EU

En fysisk dimension av RUS:en

I samband med att regionen tar fram en regional utvecklingsstrategi blir det tydligt att det finns ett behov att tydliggöra den fysiska dimensionen av de regionala utvecklingsfrågorna, d.v.s. en geografisk RUS inom strategiska områden. Under 2012 kommer vi att arbeta med att utveckla metoder för hur en geografisk RUS kan tas fram, bland annat genom att samla kunskaper och erfarenheter genom Reglabs seminarieserie ”Fysisk planering – om regionens roll och samspelet mellan region och kommun”.

Ett viktigt steg i ett sådant arbete är att uppnå bättre samverkan mellan de kommunala översiktsplanerna och RUS, såväl för en positiv regional som kommunal utveckling. I samarbete med kommunernas planerare avser vi att söka metoder för när och hur RUS och översiktsplan kan samverka och därmed få en gemensam grund för både länets RUS och kommunernas översiktsplaner.

Bredbandsutbyggnad

Kalmar län var tidigt ute med en närmast hundra procentig täckning för hushållen med hjälp av det kopparbaserade telenätet. Nu har EU och regeringen satt upp nya mål med en 90-procentig bredbandstäckning med 100 Mbit till år 2020. Eftersom detta förutsätter fiberförbindelser ligger Kalmar län plötsligt sämst till i Sverige och den långsiktiga tillväxten och utvecklingen är hotad. I RUP/RUS är detta ett särskilt utpekat område och Styrelsen och Primärkommunala nämnden har därför initierat ett projekt för att ta fram ett gemensamt handlingsprogram för nästa steg i bredbandsutbyggnaden.

► Mål 2012

- Att regionen har beslutat kring en strategi för fortsatt bredbandsutbyggnad.

IT

Regionförbundet arbetar övergripande med att skapa förutsättningar för samverkan i länet med hjälp av IT och vi driver projekt där IT-lösningar är en viktig del.

Digital samhällsutveckling

Målet i arbetet med digital samhällsutveckling är att med hjälp av IT skapa förutsättningar för en effektiv samverkan i länet, att de organisatoriska gränserna inom vården blir mer osynliga för medborgarna samt att stärka konkurrenskraften för länets näringsliv. Under 2012 fortsätter arbetet med att förbättra möjligheterna för samverkan inom länet.

IT är ett av de viktigaste instrumenten för att skapa en effektivare och bättre offentlig sektor i vår region och måste därför gå före med sina egna samverkansformer. Detta finns betonat i RUP/RUS och vi arbetar med ett antal uppdrag inom detta område från både regionförbundets styrelse och den primärkommunala nämnden.

Säkerhetsplattform

För att kunna samverka på ett enkelt och säkert sätt krävs ett helhetsgrepp kring förlitande

mellan parterna och deras anställda. Detta görs inom ramen för en utprovad och beslutad säkerhetsplattform. Projektet för införande av säkra kort är avslutat och nu pågår implementeringen av de övriga delarna av säkerhetsplattformen. Landstinget och fyra kommuner är i det närmaste klara och införandeprojekt är under hösten 2011 initierat i ytterligare fyra kommuner.

► **Mål 2012**

- Att säkerhetsplattformen är införd i landstinget och alla kommunerna under 2012.

Enklare inloggning (Single Sign-On)

Anställda och medborgare upplever det som ett allt större problem att hålla reda på olika lösenord för olika tjänster. Det blir ofta ännu mer komplicerat om man som anställd i en kommun ska använda en tjänst tillhandahållen av en annan part. IT-chefsgruppen har därför prioriterat ett gemensamt arbete med att förenkla detta genom så kallad Single Sign-On.

► **Mål 2012**

- Att kommunerna och landstinget har utrett och valt metoder som möjliggör SSO över huvudmannagränser.

"...40 % av Europas tillväxt de senaste 15 åren beror på användningen av IT..."

Brysselkontoret – IT-frågor på EU-nivå

IT och bredband är ett av de sju specificerade arbetsområdena för det gemensamma Brysselkontoret. Regionförbundet i Kalmar län samordnar bland annat IT-området. Eftersom den Digitala agendan är ett av EU:s prioriterade arbetsområden och EU bedömer att 40 % av Europas tillväxt de senaste 15 åren beror på användningen av IT, är det av stor vikt att de fyra regionerna blir bättre på att utnyttja modern teknik. Den gemensamma arbetsgruppen har specificerat tre gemensamma och prioriterade frågor:

- Säker identifikation, federation, säkerhetsinfrastruktur
- Bredband, de nya bredbandsmålen
- Den digitala klyftan, de nya analfabeterna

► **Mål 2012**

- Att de fyra regionernas strategier är koordinerade och stärker varandra.

Teknikersamverkan

IT-cheferna och kommunchefsgruppen har identifierat närmare teknikersamverkan som en prioriterad fråga. En gemensam diskussionsgrupp har startats där tekniker i en kommun kan ställa frågor till sina kollegor i övriga kommuner. Samordning av utbildningsinsatser sänker kostnader och skapar nya kontaktytor och under hösten ska gemensamma kompetensdagar planeras.

► **Mål 2012**

- Att ha etablerat ett forum och arbetsmetoder för teknikersamverkan.

Papperslösa sammanträden

I alla kommuner liksom i landstinget och regionförbundet finns redan projekt initierade för att möjliggöra papperslösa sammanträden. Pappershanteringen är långsam, kostsam och ett slöseri med naturresurser. Från allt fler politiker och tjänstemän efterfrågas därför ett modernt alternativ baserat på moderna läsplattor, handdatorer eller annat. Eftersom

många politiker sitter i flera styrelser och liknande är det viktigt att införandet sker på ett koordinerat sätt. Troligen är papperslösa sammanträden bara det första steget mot ett nytt sätt att arbeta för allt fler av de anställda i kommuner och landsting. Under 2011 har därför ett regionalt projekt initierats för att försöka säkerställa ett gemensamt synsätt och gemensamma rekommendationer.

"Nästa steg i strategin är ett deltagande i den nationella patientöversikten (NPÖ) för att säkerställa att korrekt vårdinformation finns tillgänglig när den behövs."

➤ **Mål 2012**

- *Att landstinget och kommunerna vid årets slut har infört koordinerade metoder för att genomföra papperslösa sammanträden.*

e-hälsa

Kommuner och landsting delar på ansvaret för vård och omsorg i samhället, vilket ibland resulterar i oklarheter och svårigheter för patienter och anställda. Under ett antal år har nationell strategi för hur man med hjälp av IT och modern teknik ska kunna förenkla och förbättra och samtidigt säkerställa patientsäkerheten. Samtliga kommuner och landstinget har ställt sig bakom denna strategi och vi har med hjälp av nationella medel arbetat med medlemmarna för att stimulera och koordinera denna process. Under 2011 har exempelvis alla kommuner blivit utfärdare av säkra kort (så kallade SITHS-kort). Här intar Kalmar län en särställning i landet. Nästa steg i strategin är ett deltagande i den nationella patientöversikten (NPÖ) för att säkerställa att korrekt vårdinformation finns tillgänglig när den behövs.

Genom projektmedel från Sveriges Kommuner och Landsting (SKL) finansierar vi nu en projektledare på halvtid till och med halvårsskiftet 2012, som ska arbeta med e-hälsa i Kalmar län. I detta arbete ingår bland annat att planera och medvetandegöra ledning och verksamhet inom länets kommuner och landsting om potentialen med e-Hälsa. Här ingår ett stort antal aktiviteter så som insatser kring NPÖ, SITHS, sjukvårdens adresskatalog (HSA), att främja tekniksamverkan i länet, omvärldsbevakning med mera.

▪ **Extern finansiering**

➤ **Mål 2012**

- *Att alla kommuner har valt strategi för införande av den nationella patientöversikten.*

IT och lärande

Samhället är i snabb förändring och en av skolans uppgifter är att säkerställa att det framtida kompetensbehovet säkerställs och alla kan fungera och delta i det nya samhälle som växer fram. Vi måste motverka den oroande utvecklingen att det redan i skolåldern finns tendenser till digitalt utanförskap. Då krävs en pedagogik där IT blir en självklar del av undervisningen och där både lärare och elever hanterar modern teknik på ett naturligt sätt. Detta ställer stora krav på lärare, skolledare och på kommunernas IT-avdelningar eftersom den pedagogiska situationen medför särskilda behov när det gäller utrustning, kunskap och support. Se även avsnittet om AV-Medias verksamhet, sid 47.

➤ **Mål 2012**

- *Att främja samarbetet och öka förståelsen mellan IT-avdelningarna och pedagogerna i det regionala SPLIT-vision-nätverket*

Informationssäkerhet

Kraven på att företag och organisationer ska skydda sin information ökar allt mer. Kalmar län har en gemensam informationssäkerhetssamordnare som samordnar och utvecklar

arbetet. Det hela sker i nära samarbete med ledningsgrupper i kommunerna, landstinget och regionförbundet.

Med den utveckling som sker i spåren av Internets intåg ställs helt nya och annorlunda krav om hur åtkomst till informationen ska hanteras på ett säkert sätt. Den information som ska skyddas fanns tidigare inom kommunens eller landstingets skyddade väggar. Nu kan den mycket väl vara lagrad i "molnet"² åtkomlig från "appar" i våra mobiltelefoner eller smarta läsplattor. Informationen ska säkerhetsklassas, och med det som grund fattas beslut om var informationen får lagras. Information som är känslig måste skyddas på ett säkrare sätt än bara användarnamn och lösenord. Privatpersoner, företag och medarbetare i offentlig sektor måste få en elektronisk identitet, e-legitimation och behörighet.

► **Mål 2012**

- *Det övergripande målet är att insatserna ska bidra till ökad samhällsutveckling och ge en bra och trygg service till medborgare och företag.*
 - *Att kommunerna och landstinget inför en modell för systematiskt informationssäkerhetsarbete, och att detta blir en del av det ordinarie kvalitets- och utvecklingsarbetet.*
 - *Att en säkerhetsplattform införs som möjliggör säkert informationsutbyte mellan organisationer, samt säkrare inloggning med färre lösenord.*

Miljö i balans

Miljöfrågorna är en avgörande del i arbetet för regional utveckling och hållbar tillväxt. Definitionen på en hållbar tillväxt är en tillväxt av såväl ekonomiskt och mänskligt kapital som miljökapital.

► **Mål 2012**

- *Ta fram förslag till regionala handlingsplaner för "Giffri vardag" och "Värdefulla landskap".*

Fossilbränslefri region

Styrelsen för Regionförbundet i Kalmar län satte år 2006 upp ett mål om att länet år 2030 ska vara en fossilbränslefri region. Sedan dess har energi- och klimatarbetet varit en viktig del i det regionala utvecklingsarbetet. Kalmar län ska ta ett nationellt ansvar och bli Europas goda exempel. Länet ska vara en föregångsregion i arbetet med minskade klimatpåverkande utsläpp samtidigt som vi åstadkommer en hållbar tillväxt. Offentlig sektor ska gå före och visa att det är möjligt att kombinera ambitiösa klimatmål och hållbar tillväxt.

Arbetet för en fossilbränslefri region drivs gemensamt i länet och baseras på gemensamma mål och strategier samt ett årligt handlingsprogram som antas av regionförbundets styrelse. Arbetet omfattar åtgärder för minskad klimatpåverkan och hållbar tillväxt inom områdena vägtrafik, biogas, energieffektivisering, el från förnybara källor, uppvärmning av fastigheter, miljöteknik, kompetensutveckling samt upphandling av varor och tjänster. Arbetet ska bidra till en hållbar tillväxt i Kalmar län, göra att Kalmar län inte har några nettoutsläpp av fossil koldioxid 2030 samt effektivisera länets energianvändning.

► **Mål 2012**

- *Utveckla nya former för den länssamverkan som de senaste åren bedrivits inom ramen för "Uthållig kommun".*
- *Ta fram en klimatsimulator för Kalmar län.*

2)Utryck för hur alltmer av det som tidigare lagrades i den egna datorn nu flyttas ut på internetbaserade tjänster.

Vindraft

Vindkraftsarbetet är en del i arbetet med fossilbränslefri region. Arbetet ska utveckla och stärka näringslivet regionalt och nationellt.

Regionförbundet ansvarar, på uppdrag av Energimyndigheten, för noden Näringslivs- och affärsutveckling inom nationella Nätverket för Vindbruk. Syftet för nätverket är att sprida kunskap och information för att underlätta utbyggnaden av vindkraft i Sverige. Målet för

"Regionförbundet och noden är en av grundarna till SWID - Swedish Windindustry Database - SWID ska lanseras till en internationell vindmarknad"

noden är att medverka till affärer med vindkraftsmarknaden samt främja utveckling och etableringar för tillverkning av vindkraftverk i Sverige. Nätverket för Vindbruk startade under 2008 och har fått fortsatt stöd och finansiering fram till mars 2016.

Regionförbundet driver, samfinansierat med Energimyndigheten, projektet Regionalt arbete för svensk vindkraftsindustri. Med kraft av det nationella uppdraget ska projektet arbeta med regionalt näringsliv och intressen för att stärka den svenska

vindin- dustrin, såväl som hela marknaden, med leverantörer av produkter och tjänster till industri, projektörer och vindkraftägare. Projektet ska också aktivt stödja en fortsatt utbyggnad av vindkraft i länet.

■ Extern finansiering

➤ Mål 2012

- Genomföra den 9:e Nationella Vindkraftskonferensen i Kalmar maj 2012, tillsammans med Nätverket för Vindbruk.
- Matcha den bearbetade "företagsgruppen" med marknaden och medverka till nya affärer i minst tre företag.
- Regionförbundet och noden är en av grundarna till SWID - Swedish Windindustry Database - SWID ska lanseras till en internationell vindmarknad.
- Genomföra tio studiebesök för allmänheten i vindparker sydost.
- Utifrån pilotseminariet i Kalmar län, genomföra "Mervind i kommunerna" i Blekinge och Kronobergs län.

Biogas – nya substrat från havet

Inom projekt "Biogas – nya substrat från havet" undersöker vi om alger, vass, musslor och fiskslam kan bli morgondagens fordonsbränsle. Projektet ska redovisa vilka möjligheter som finns, samt påverkan på klimatutsläpp, bortförsel av näring från havet och regional ekonomi.

■ Extern finansiering/EU

➤ Mål 2012

- Utveckling av fältkedjor (maskiner, teknik med mera) för vasskörd för biogas.
- Fullskalärötning av fiskslam respektive vass på tre anläggningar (Västervik, Odensviholm och Kalmar), samt torrötning av musslor i halvstor skala.

Regionalt klimatinvesteringsprogram

Regionförbundet i Kalmar län administrerar under perioden 2008-2012 ett klimatinvesteringsprogram för Kalmar län, med målet att minska utsläppen av fossil koldioxid med minst 3 000 ton per år. Programmet omfattar klimatinvesteringar på 15 Mkr, varav cirka 4 Mkr i statliga bidrag.

- Extern finansiering

- ▶ **Mål 2012**

- *Programmets åtgärder ska slutföras och slutredovisas.*

Vatten, sjöar och hav

Arbetet för friskt vatten ska säkra en god vattenkvalitet och ett effektivt nyttjande av våra grundvatten, sjöar, vattendrag och kustvatten samt bidra till en hållbar tillväxt. Utgångspunkten är EG:s ramdirektiv för vatten, samt att länet ska ta sin del i genomförandet av HELCOMs Baltic Sea Action Plan/Östersjöstrategin. Vi ska samarbeta och söka nya metoder för att minska näringsbelastningen till Östersjön. Kalmarsundskommissionen samordnar stora delar av detta arbete. Vi ska arbeta aktivt på hemmaplan, men också internationellt.

MOMENT – Modern Water Management in the Baltic Sea Area

Regionförbundet i Kalmar län leder projektet MOMENT – modern vattenplanering i södra Östersjöområdet. Målet är att, i samarbete mellan parter i Litauen, Ryssland, Polen och Sverige, utveckla det lokala arbetet med vattenråd och åtgärder för minskad övergödning. Dessutom testas olika metoder för effektiv och hållbar vattenrening. Projektet ska även öka institutionernas förmåga att hantera frågan, öka samarbetet och kompetensen bland tjänstemän och politiker inom Euroregion Baltic (ERB) inom vattenfrågor.

- Extern finansiering/EU

- ▶ **Mål 2012**

- *Water Users Partnerships/Vattenråd i samtliga sju pilotområden.*
- *Förslag till åtgärdsprogram i samtliga sju pilotområden.*
- *Alla pilotåtgärder genomförda (markanvändning, enskilda avlopp, dagvatten, information).*
- *Utvärdering genomförd.*
- *Presentation av slutrapporter, inklusive rekommendationer och potential för fortsatt arbete.*

Kalmar läns kustvattenkommitté

Kalmar läns kustvattenkommitté är ett organ för samordnad så kallad kustrecipientkontroll – det vill säga undersökningar av eventuella miljöeffekter av renat avloppsvatten vid kusten. Kommittén är ett gemensamt organ för Kalmar läns kustkommuner, berörda industrier och vattenvårdsförbund, Länsstyrelsen i Kalmar län och Regionförbundet i Kalmar län. Regionförbundet är sekretariat för kommittén och administrerar arbetet.

Miljösamverkan Sydost

Arbetet inom Miljösamverkan Sydost, MSO, ska bidra till en god miljö i Kalmar och Gotlands län och bidra till att miljömålen uppfylls. Detta görs bland annat genom samverkan och kompetensutveckling kring frågor inom miljö- och hälsoskyddsområdet.

- ▶ **Mål 2012**

- *Att under året genomföra fyra projekt och temadagar inom områdena*
 - *Ökad medvetenhet och kunskap om enskilda dricksvattenbrunnar*
 - *Förbättrad recipientkontroll genom ett ökat deltagande*

- *Tillsyn på små verksamheter*
- *Inventering av nedlagda deponier*
- *Att genomföra ett projekt om intervjuteknik vid offentlig livsmedelstillsyn*

Statistik, analyser och prognoser

I verksamhetsområdet för statistik, analyser och prognoser tas långsiktiga och strategiska underlag för politik och planering i Kalmar län fram. Utifrån vissa antaganden kan till exempel en länsprognos över befolkningens och sysselsättningens förväntade utveckling sammanställas.

Befolkning och välfärd

Delaktighet, jämställdhet och mångfald är perspektiv som ska genomsyra samtliga våra olika utvecklingsområden. Med utgångspunkt från var vi står idag kräver också egna utvecklingsområden och processer analys, samarbeten och tydliga målsättningar. Kalmar län behöver tackla de demografiska utmaningarna genom att kraftsamla kring det som idag skapar obalans i befolkningsstrukturen.

Ökad inflyttning – större befolkning – regional dynamik

Länet står inför stora demografiska utmaningar med låga födelsetal, utflyttning av yngre och en ökad livslängd. Detta har resulterat i en snedvriden befolkningsstruktur med fler och fler äldre i förhållande till unga. Fortsätter trenden kommer det bland annat att resultera i arbetskraftsbrist i flera viktiga yrkesgrupper och framtidsbranscher, en minskande andel av befolkningen kommer att vara i arbetsför ålder, vilket ger minskade skatteintäkter till följd. Sammantaget gör detta en ökad inflyttning av unga människor till en av våra största utmaningar under överskådlig tid.

► Mål 2012

- Genomföra en förstudie som ska resultera i en större ansökan till regionala fonden med ett antal konkreta insatser för att hantera vår demografiska utmaning. Processen ska vara sektorsövergripande och inkludera insatser på flera nivåer.
- Ta fram ett handlingsprogram för att nå en bättre balans i befolkningsstrukturen vad gäller utvecklingen av stad-landsbygd, åldersstruktur befolkning, utlandsfödda, kvinnor-män och matchning kompetens och efterfrågan inom såväl privata näringslivet som offentlig sektor.

Arbetskraftsinvandring och flyktmottagning

Att locka nyanlända svenskar att välja Kalmar län i konkurrens med storstadsområdena är en viktig del i att hantera länets demografiska utmaningar. Gruppen domineras av unga människor som står i begrepp att bilda familj, bygga ett nytt liv och rota sig för framtiden. Med sig har de utbildning, ambitioner och en inneboende styrka som tagit dem hit över både stora avstånd och personliga svårigheter.

"Att locka nyanlända svenskar att välja Kalmar län i konkurrens med storstadsområdena är en viktig del i att hantera länets demografiska utmaningar."

«Följ vårt arbete

Ungdomsfrågor

www.rfkl.se/ungdomsfragor

Välfärd, vård, omsorg

www.rfkl.se/valfard

Kunskap till praktik

www.rfkl.se/kunskaptillpraktik

Fokus Kalmar län

www.fokus.rfkl.se/

Nationellt kompetenscentrum

Anhöriga

www.anhoriga.se

Genom ett strategiskt arbete och aktiva satsningar på bland annat samhällsorientering, ett riktat kulturutbud, arbetskraftsmatchning, stöd till egenföretagande, skräddarsydda yrkes- och universitetsutbildningar och svenskundervisning kan Kalmar län få en positiv befolkningstillväxt och en bättre balans i åldersstrukturen.

■ Extern finansiering

► **Mål 2012**

- *Att samtliga nyanlända i Kalmar län erbjuds samhällsorientering på modersmål.*
- *Att regionförbundet i samverkan med kommunerna och den privata sektorn ska arbeta aktivt med att matcha nyanlända svenskar mot den regionala arbetsmarknaden.*

Ungdomar som resurs för lokal och regional utveckling

Regionförbundet ska vara vägledande inom regionala ungdomsfrågor. Idag finns en regional ungdomspolitik som är förankrad i kommunerna. Regionförbundet har under 2011 beviljats medel från Europeiska Socialfonden för projektet Det Goda Mötet. Projektet sker i samverkan med Fryshuset, föreningen Kumulus och nätverket av fritidsverksamheter i samtliga Kalmar läns kommuner.

Den ideella föreningen Kumulus har fått fortsatt förtroende från länets kommuner och regionförbundets styrelse att under 2011–2013 samordna arbetet med Europeisk volontärtjänst och handha ACTION@kumulus.se, som är en nyinrättad funktion för snabba idépengar till unga. I länets kommuner genomförs LUPP 2012, som ger ett gemensamt statistiskt underlag för att arbeta med strategisk ungdomspolitik både regionalt och lokalt.

■ Extern finansiering

► **Mål 2012**

- *Genomföra del 1 av projektet Det Goda Mötet.*
- *Genomföra LUPP i 10 av 12 kommuner i länet, samt Eksjö kommun. Konferenser i samband med detta ska också anordnas.*
- *Tillsammans med Kumulus skapa ny struktur för medel till ungas egna idéer.*
- *Tillsammans med Kumulus bygga strukturer för att fler unga ska kunna resa ut som volontärer.*
- *Tillsammans med Kumulus stötta medlemskommunerna i uppföljning och konkreta insatser utifrån LUPP.*
- *Föra en dialog med politiska ungdomsförbund, ungdomsorganisationer och föreningar i minst tre olika forum under året.*

Jämställd tillväxt

Jämställdhet kan betraktas som ett mål i sig men det kan också ses som ett medel eller verktyg för att uppnå andra värden. Det är i det senare perspektivet som vi lyfter in begreppet ”Jämställd tillväxt”. Tillväxtverket (Rapport 0107) lyfter fram fyra tydliga vinster där en förbättrad jämställdhet skapar förutsättningar för ökad tillväxt:

- Jämställdhet gör att humankapitalet används effektivare.
- Jämställdhet fördjupar demokratin och ökar det sociala kapitalet.
- Jämställdhet ökar den regionala attraktiviteten.

- Jämställdhet ökar den regionala innovationsförmågan.

Detta pekar tydligt på vikten av att regionala aktörer tar sitt ansvar för att bidra till att jämställdheten förbättras inom den lokala och regionala politiken men också till att samhället som tillväxten ska se i, är jämställt.

■ Delvis extern finansiering

► **Mål 2012**

- *I samverkan med kommunerna, länsstyrelsen, Linnéuniversitetet och andra aktörer ska regionförbundet ta fram en tydlig regional struktur för hur jämställdhetsfrågorna ska bedrivas lokalt och regionalt.*
- *Politiska beslut om mätbara mål för regionens arbete med utgångspunkt i de nationella målen för jämställdhetspolitiken.*
- *Ta fram en handlingsplan för jämställdhet med fokus på jämställdhetsintegrering av styrning och ledning samt spridning av erfarenheter och kunskaper till flera delar av regionförbundets verksamheter.*

Välfärd

Området omfattar framför allt socialtjänst, vård- och omsorgsfrågor, IT som verktyg för verksamhetsutveckling samt FoU-arbetet inom socialtjänsten. Arbetet utförs oftast på uppdrag av och i nära samverkan med länets kommuner och landstinget. Målet är att samordna och utveckla frågor av gemensamt intresse, bistå kommunerna i kunskapsuppbyggnad och kompetensutveckling, samt samverka med andra aktörer. Genom primärkommunala nämnden (PKN) kan nya uppdrag initieras och avrapportering av frågor inom området sker kontinuerligt till nämnden.

Hemsjukvård

Enligt ett avtal mellan landstinget och länets kommuner överfördes ansvaret för hemsjukvården i Kalmar län till kommunerna den 1 januari 2008. Målet med förändringen var att ge bästa möjliga hemsjukvård ur ett medborgarperspektiv. 2010 utvärderades avtalet på professionsnivå och en utvärderingsrapport färdigställdes i maj 2011. Ett antal förbättringsområden identifierades. Primärkommunala nämnden och landstingsstyrelsen uppdrog åt respektive kansli att gemensamt ansvara för det föreslagna förbättringsarbetet. Organiseringen och igångsättningen av det kommande förbättringsarbetet påbörjades hösten 2011 och fortsätter under 2012.

► **Mål 2012**

- *Presentera förslag till förbättringar och klagöranden innan halvårsskiftet 2012.*

Kommunernas framtida hjälpmedelsförsörjning

I samband med hemsjukvårdsreformen 2008 förlängdes avtalet mellan länets kommuner och landstinget om hjälpmedelsförsörjningen i länet t.o.m. 2011, med möjlighet till förlängning ytterligare två år. Innan årsskiftet 2010/2011 beslutade samtliga länets kommuner att säga upp avtalet med landstinget fr.o.m. 2012.

För att finna lösningar för kommunernas framtida hjälpmedelsförsörjning genomfördes, på uppdrag av PKN, ett tvåårigt tjänsteutvecklingsprojekt inom Fokus Kalmar län (se Fokus Kalmar län, sid. 24). Syftet var att visa olika möjligheter hur man praktiskt kan hantera hjälpmedelsverksamhet samt föreslå organisation för den operativa delen.

Hösten 2011 beslutade elva av länets kommuner att inrätta en gemensam nämnd för kommunal hjälpmedelsförsörjning med Kalmar kommun som värdkommun. Verksamheten kommer från och med den 1 januari 2012 att bedrivas via KHS "Kommunal Hjälpmedels-Samverkan i Kalmar län". Sammanträden med gemensamma nämnden kommer att läggas i anslutning till primärkommunala nämndens sammanträden (personunion för de elva berörda kommunerna). Projektledaren avslutar sitt uppdrag den 31 mars 2012.

Projektet finansieras med medel från kommunerna och Fokus.

► **Mål 2012**

- *Projektet övergår i permanent verksamhet den 1 januari 2012. Projektledaren avslutar sitt uppdrag den 31 mars 2012. Övriga mål för verksamheten formas av den gemensamma nämnden.*

Sammanhållet stöd vid psykisk funktionsnedsättning

Det övergripande målet med landstingets och regionförbundets/kommunernas projekt är att förbättra förutsättningarna för ett samordnat stöd till personer med psykisk funktionsnedsättning. Efter att tydligt identifierat brister i samverkan och samordning mellan vård- och omsorgsgivare har en modell för sammanhållet stöd (SAMSTÖD) arbetats fram i samråd med brukare och professionerna i länet. Den bygger på införande av CM (case manager). Modellen är förankrad i länets samtliga kommuner och i landstinget. Som ett led i implementeringen genomfördes och påbörjades en rad utbildningsinsatser under 2011 (bl.a. CM-utbildning vid Linnéuniversitetet). Utbildningsinsatserna fortsätter under 2012. Vidare ska en design för kvalitetssäkring/ uppföljning av modellen arbetas fram, en webbsida om CM, liksom webbaserad utbildning om case management utvecklas. Landstinget är projektägare men samverkar med kommunerna via regionförbundet. Projektet finansieras med medel från Socialstyrelsen.

"Länets samtliga kommuner deltar i projektet "Kunskap till praktik" tillsammans med landstingets primärvård och psykiatri."

■ **Extern finansiering**

► **Mål 2012**

- *Genomföra planerade satsningar och implementera den nya modellen för sammanhållet stöd i länets kommuner och i landstinget.*

Utveckling av missbruks- och beroendevården i länet

Det övergripande målet är att utveckla missbruks- och beroendevården i länet i enlighet med befintlig kunskap och effektiva metoder (evidensbaserad praktik). Ett led i detta är att implementera Socialstyrelsens nationella riktlinjer inom området. Länets samtliga kommuner deltar i projektet "Kunskap till praktik" tillsammans med landstingets primärvård och psykiatri. Under 2012 kommer projektet bl.a. att arbeta vidare med att ta fram ett gemensamt styrdokument för samarbete och samverkan både på regional och lokal nivå, samt försöka få till stånd ett regionalt brukarråd. Dessutom planeras ytterligare kompetensutvecklingsinsatser. Projektet fortsätter under 2012 förutsatt att Sveriges Kommuner och Lansting (SKL) godkänner länets genomförandeplan för 2012 och beviljar ytterligare medel.

■ **Extern finansiering**

► **Mål 2012**

- *Slutföra arbetet med att ta fram ett för kommunerna och landstinget gemensamt styrdokument där aktörernas ansvar tydliggörs samt bilda ett regionalt brukarråd.*

Stärkta regionala stödstrukturer för kunskapsutveckling inom socialtjänsten

Regeringen och SKL utvecklar just nu nya former för statligt stöd till kunskapsutveckling inom socialtjänsten. Ett led i detta arbete är att utveckla långsiktigt hållbara regionala stödstrukturer för kunskapsutveckling inom socialtjänsten och i gränslandet till hälso- och sjukvården. Regionförbundet/Fokus och Landstinget i Kalmar län har därför i en avsiktsförklaring till SKL beskrivit hur man vill bedriva detta utvecklingsarbete. Utifrån avsiktsförklaringen kommer det regionala utvecklingsarbetet att drivas vidare 2012, bl.a. med fokus på en långsiktigt hållbar struktur för gemensam ledning och styrning (se verksamhetsplanen för Fokus Kalmar län 2011, sid 28). Satsningen finansieras med medel från SKL.

■ Extern finansiering

➤ **Mål 2012**

- *Utifrån avsiktsförklaringen forma en regional stödstruktur för kunskapsutveckling inom socialtjänsten och i gränslandet till hälso- och sjukvården samt en långsiktigt hållbar struktur för gemensam ledning och styrning.*

IT som verktyg för verksamhetsutveckling inom vård och omsorg

Se "IT – digital samhällsutveckling och informationssäkerhet" sid 13.

Fokus Kalmar län

"Fokus utvärderar socialtjänstens stödinsatser till våldsutsatta kvinnor, "Spirea". Det är en verksamhet som arbetar "Mot våld i nära relationer" och riktar sig till våldsutsatta kvinnor, barn som bevittnat våld samt i viss mån män som utövar våld."

Följ vårt arbete »

Fokus

www.fokus.rfkl.se

**Nationellt kompetenscentrum
Anhöriga**

www.anhoriga.se

Fokus uppdrag

Målet med Fokus verksamhet är att bedriva den forskning och kunskapsutveckling inom socialtjänsten som FoU-råden efterfrågar, samt stödja och stimulera nytänkande och utveckling. Detta sker genom att i nära samarbete med socialtjänstens personal, ledning och politiker ta fram och förmedla ny kunskap kring frågor som rör socialtjänstens uppdrag i samhället. FoU-projekt och annan verksamhet som Fokus bedriver är resultatet av de prioriteringar som FoU-råden gör. Projekt beslutas utifrån länsgemensamma intressen. En del av dessa bedrivs i samverkan med socialtjänstens samarbetsparter. Bland dessa kan nämnas Socialstyrelsen, Landstinget i Kalmar län, Linnéuniversitetet nämnas. Fokus samverkar även med brukarorganisationer och andra FoU-enheter.

Under 2012 kommer brukares medverkan i kunskapsutvecklingen fortsatt att tydliggöras i Fokus verksamhet. Detta genom att de aktivt bjuds in att delta i olika projekt som informanter och/eller medforskare. På detta sätt bidrar Fokus till att en evidensbaserad praktik (kunskapsburen socialtjänst) byggd på brukares egna erfarenheter, personalens expertis och bästa rådande forskning införlivas i det dagliga sociala arbetet.

Fokus/regionförbundet utgör sedan 2008 Nationellt kompetenscentrum för anhörigfrågor.

En angelägen uppgift i FoU-arbetet är att skapa olika arenor för erfarenhetsutbyten och lärande. Sedan tioalet år anordnar

därför Fokus tillsammans med länets socialtjänster Nationella Mötesplatser och Mötesdagar, vilka årligen sammantaget samlar mellan 500-800 deltagare. Utöver detta skildras de olika uppdrag som genomförs på Fokus i rapporter och skrifter. Syftet med detta är att dela med oss av de kunskaper och erfarenheter som gemensamt arbetas fram. Intäkter för Nationella Mötesplatser, Mötesdagar och försäljning av rapporter bidrar till att stärka finansieringen av Fokus.

Individ - och Familjeomsorg

FoU-projektet Gemensam kunskapsutveckling inom försörjningsstöd pågår. Socialtjänsten förväntas arbeta evidensbaserat för att kunna ge svar på vilka effekter de insatser som ges har, vilket innebär att arbetet måste bedrivas systematiskt för att vara möjligt att kunna följas upp och utvärderas. Resultaten ska kunna analyseras på såväl individ- som grupp-nivå. De förväntade resultaten är att tillsammans arbeta fram ett arbetssätt för systematisk granskning av egna och andras arbetsmetoder inom försörjningsstöd. Det arbetssättet ska vara ett hjälpmedel för att kunna utveckla evidensbaserat arbetssätt inom försörjningsstöd.

Ytterligare ett projekt drivs inom IFO där ett trettiotal socialsekreterare i nio kommuner

arbetar med ett FoU-projekt som omfattar 284 unga över 12 år. FoU-projektet utgörs av två delprojekt Placerade barns känsla av sammanhang och Lära av fosterbarn. Projektet vill bidra till att skapa ett lokalt uppföljningssystem gemensamt för de deltagande kommunerna, där resultat blir jämförbara över tid, dels på individ- och gruppnivå inom den egna kommunen, dels på gruppnivå mellan de deltagande kommunerna. Centralt är att uppföljningssystemen är konstruerade på ett sådant sätt att barn och ungdomar uppmuntras till att uttrycka sina upplevelser av att vara eller att ha varit placerade i familjehem. Deras erfarenheter dokumenteras, systematiseras och analyseras sedan och förväntas bidra till kunskaper på såväl individ- som gruppnivå. Analysseminarier genomförs kontinuerligt med socialsekreterarna i respektive kommun samt heldagar tillsammans.

Ett utvärderingsuppdrag har påbörjats under våren där Fokus utvärderar socialtjänstens stödinsatser till våldsutsatta kvinnor, "Spirea". Det är en verksamhet som arbetar "Mot våld i nära relationer" och riktar sig till våldsutsatta kvinnor, barn som bevittnat våld samt i viss mån män som utövar våld. Spirea drivs i samverkan mellan Hultsfreds, Vimmerby och Västerviks kommuner samt landstinget. Verksamheten har sin fysiska placering i Västervik, som fungerar som värd för verksamheten. Projektet finansieras i huvudsak genom stadsbidrag från länsstyrelsen.

Barn och ungdomars brukarmedverkan i den sociala barnavården är ett samarbetsprojekt mellan sju av socialtjänstens FoU-enheter i landet och Stiftelsen Allmänna Barnhuset och som kommer att fortgå under 2012. Projektets syfte är att utveckla arbetssätt och hållbara strukturer, för en ökad brukarmedverkan i socialt arbete för barn och ungdomar. Det innebär både att säkerställa barns delaktighet i ärenden som rör dem själva och att deras erfarenheter och synpunkter systematiskt tas tillvara och ges inflytande i den sociala barnavården. Projektet kommer att använda forskningscirkel som metod, där de deltagande FoU-enheterna samlar yrkesverksamma till forskningscirkeln.

Mötesplatser för yrkesverksamma inom missbruk, försörjningsstöd och barn och familj är en kontinuerlig verksamhet som genomförs under Fokus ledning ca fyra ggr/år. Även för "Barns behov i centrum" (BBIC) pågår samordning löpande under året med två regionala nätverk samt ett nationellt nätverk.

Ett flerårigt projekt pågår där inriktningen är att få kunskaper om ungdomars drogvanor och där syftet är att få fram underlag för drogförebyggande arbete.

En forskningscirkel på uppdrag av Kalmar kommun genomförs för genusstödjare inom socialtjänstens område.

Ekudden, en dagverksamhet för kvinnor med drogproblematik, får stöd i sitt arbete med att utveckla en modell för att utvärdera sin verksamhet. Liknande stöd ges även till drogterapeuternas verksamhet i Kalmar kommun.

Omsorg och vård om äldre

Projektet med att följa utvecklingen av anhörigstöd under tre år i Västervik fortgår under 2012. Kartläggning och fokusgrupper till anhöriga inom äldreområdet och IFO är genomförda.

Första delen i projektet kollektiv socialisering, ett samverkansprojekt med FoU Sjuhärad/högskolan i Borås, har avslutats. Enhetschefer från flera kommuner deltar i studien, som fortgår även under 2012. De ska då arbeta med olika teman som framkommit i materialet, för att beskriva de boendes upplevelse av att flytta in på särskilt boende. Temaområdena är kontaktmannaskapets funktion och betydelse, arbetsplatsbyte för personal för att fånga in olika arbetssätt, förbättrade genomförandeplaner.

Samverkansprojektet U-båten, där målgruppen är personer över 75 år, med minst tre diagnoser, multistjuka äldre, som varit inlagda på sjukhus tre gånger det senaste året, kommer att komma ut med en första delrapport under våren 2012. I dessa studier har det visat sig att anhöriga till multistjuka äldre drar ett stort lass i omsorgs- och vårdarbetet. Det har därför beslutats att ytterligare medel ska användas för att genomföra djupintervjuer med anhöriga för att höra hur de upplever omsorgs- och vårdkedjan. Vi beräknar att en slutrapport kommer att presenteras under hösten 2012. De sammantagna resultaten kommer att användas för kvalitetsförbättringar inom och mellan såväl kommunernas omsorgsverksamheter som landstingets vård- och omvårdnadsarbete.

Fokus har påbörjat ett uppdrag från Borgholms kommun, vilket innebär att genomföra en lärande utvärdering i samband med start och genomförande av en omsorgsutvecklingsenhet på ett särskilt boende i kommunen. Intervjuer, observationer och fokusgrupper kommer att genomföras med äldre, anhöriga, personal och ledning. Syftet med en lärande utvärdering är att följa processen från starten av enheten, anställningsprocess, information till äldre anhöriga och personal och genom återkoppling skapa möjlighet för reflektion och lärande under tiden arbetet pågår.

Nätverk för anhörigkonsulenter och biståndshandläggare fortsätter under 2012.

Nätverket för kvalitetsarbete återstartade under hösten 2011 med ett seminarium om uppföljning, utvärdering och evidensbaserad praktik. Utifrån de problem kommunerna står inför inom området planeras fortsatta seminarium under 2012.

Under senare delen av 2011 påbörjas Vård och omsorgskvalitet – en översikt, ett projekt som grundar sig i de krav om en patientsäkerhetsberättelse som ställs på kommunerna. Syftet med berättelsen är att påvisa hur kommunen genom ett strukturerat arbete med åtgärder, uppföljning av avvikelser, bakomliggande orsaker samt negativa händelser, få en överblick över vad som kan orsaka eller har orsakat brukar/patientskada. Syftet med projektet är att kommunerna i Kalmar län ska få möjlighet att tillsammans ta fram faktaunderlag som erfordras för en så fullständig vård- och omsorgskvalitetsöversikt som möjligt. Målet är ett länsgemensamt underlag som ska vara flexibelt och ge kommunerna möjlighet att utveckla sin översikt på det sätt som de önskar. Detta arbete beräknas fortgå under kommande två år.

Kartläggningen av anhörigstöd fortgår under 2012. Syftet är att följa utvecklingen av anhörigstöd under en treårsperiod. Projektet bedrivs tillsammans med sju andra FoU-enheter och sju kommuner och leds av Nationellt Kompetenscentrum Anhöriga. En delrapport publiceras under första delen av 2012.

Kartläggning av olika modeller/arbetsätt inom hemtjänsten påbörjades under hösten 2011. Kartläggningen ska lyfta fram goda exempel av olika erfarenheter: Hur skapar man kontinuitet för brukare, erfarenheter av att arbeta både på särskilt och i ordinärt boende, olika former av teknik i hemtjänsten, införandet av LOV (Lagen om valfrihet) samt mindre "specialistteam" inom palliativ vård inom hemtjänsten. Exempelen kommer att sammanställas under vintern/våren 2011/2012.

Omsorg och vård om personer med funktionsnedsättning

Inom funktionshinderområdet genomförs en av Socialstyrelsen finansierad utvärdering av det kommunala psykiaritteamet i Borgholm, som har funnits sedan årsskiftet 2010/2011. Deras uppdrag har varit att bistå baspersonal som kommer i kontakt med äldre personer med psykiatrisk problematik, inom äldreomsorgen i Borgholms kommun. Utvärderingen

kommer att slutföras under det första kvartalet 2012. Syftet med densamma är att få en bild av vilka strategiska grepp och vilka metoder som har använts. Vidare finns en önskan om att detta ska kunna leda till en modell som inte är personbunden och därmed kan användas i andra kommuners arbeten riktade till brukare med psykiatrisk problematik.

Med Oskarshamns kommun bedrivs ett följeforskningsuppdrag i samband med sammanslagning av två enheter till en för äldre utvecklingsstörda personer. Syftet är att medverka till att de äldre utvecklingsstörda personernas livskvalitet behålls eller förbättras i samband med flytt och sammanslagning.

Ett FoU projekt med syftet Lärande och kvalitetsutveckling av stöd till de unga vuxna som har bostad med särskild service, och som är eller riskerar bli utsatta för våld eller andra övergrepp, genomförs med delaktighet ifrån fyra av länets kommuner (Kalmar, Torsås, Oskarshamn och Hultsfred). Det övergripande syftet med FoU-projektet är att bidra till att yrkesverksamma tidigt ska upptäcka och erbjuda stöd och hjälp till unga män och kvinnor som har insats med stöd av LSS, bor i bostad med särskild service och som är eller riskerar bli utsatta för våld eller andra övergrepp. Förväntat resultat är utarbetande av rutiner, utveckla handlingsstrategier, öka kunskap och handlingsberedskap bland personal och enhetschefer och slutligen skapa arenor för erfarenhetsutbyte och sammanhållet lärande.

Vidare kommer Fokus Kalmar tillsammans med länets kommuner att starta upp ett projekt kring ledsagarservice. Syftet med detta är att skapa likvärdiga förutsättningar för ledsagning oberoende av i vilken kommun du bor.

Under 2012 kommer nätverk för LSS-handläggare respektive LSS-ansvariga att startas upp. Syftet med dessa är att skapa arenor för erfarenhetsutbyte, gemensam reflektion och lärande.

Fokus finns med som en samverkanspartner tillsammans med landstingets FoU när det gäller att utveckla metoder för kvalitetssäkring och uppföljning av Modell för sammanhållet stöd (SamStöd) till personer med psykisk funktionsnedsättning i Kalmar län. Syftet med kvalitetssäkringen är att kunna säkerställa programtrohet och struktur för organisationsstöd lika väl som fortsatta utbildningsinsatser till och för Case Manager. Vidare kommer uppföljningar och mätningar när det gäller klientens/patientens mål att säkerställas på individ- och gruppnivå.

Samverkan med Linnéuniversitetet

Fokus fortsätter samarbetet kring Utvärderingsverkstad och Uppsatssalong i samverkan med Linnéuniversitetet. Utvärderingsverkstäderna är till för yrkesverksamma inom länets socialtjänster och innebär att deltagarna har med sig egna utvärderingsprojekt som de arbetar med under handledning från Fokus och universitetet. En ny utvärderingsverkstad är planerad och kommer att genomföras med åtta heldagsträffar under 2012. Uppsatssalong är ett forum där Linnéuniversitetets studenter på institutionen för socialt arbete presenterar sina uppsatser och diskuterar dem med yrkesverksamma från socialtjänstens verksamhetsområden.

Nationella Mötesplatser och Mötesdagar

För 2012 planeras Nationell Mötesplats Försörjningsstöd, Nationella Mötesdagar riktat till tvärprofessionella team inom rehabiliteringsområdet och de mest sjuka äldre, regional FoU-dag där pågående och avslutade FoU-projekt presenteras och Mötesdagar riktat till myndighetshandläggare inom SoL och LSS omfattande omsorg och vård om äldre och funktionshindrade.

Regionala stödstrukturer för kunskapsutveckling inom socialtjänsten

Regionala stödstrukturer för kunskapsutveckling inom socialtjänsten är ett länsövergripande projekt och utgår från en nationell satsning från regeringen och SKL. Processledaren fortsätter kartläggningen av befintliga kunskapsstrukturerna och kommer förutom slutförande av äldreområdet att vända sig mot IFO-området, samt verksamhetsområdet omsorg och vård av funktionshindrade. Därutöver kommer under 2012 landstingets verksamheter till dessa angränsande samverkansområden att kartläggas. Den slutgiltiga rapporten från kartläggningen ska innehålla en beskrivning av kommunernas kunskapsstrukturer på politisk nivå, högre tjänstemannanivå samt för baspersonal. Slutrapport sker i slutet av året och kommer att ligga till grund för den kunskapsplattform för fortsatt utveckling och evidensbaserad socialtjänst som är målet med projektet.

Hjälpmedelsförsörjningsprojektet har under 2011 arbetat med att bygga upp en verksamhet för Kalmar läns kommuner. De samverkande kommunerna har från och med den 1 januari 2012 avtal om en gemensam nämnd för hjälpmedelsförsörjning. Elva av länets kommuner avser att samverka om avancerade hjälpmedel och specialkompetens i en länsövergripande enhet, Kommunernas HjälpmedelsSamverkan, KHS. Kalmar kommun är värdkommun för den gemensamma nämnden och arbetsgivarkommun för KHS. Projektorganisationen i Fokus regi finns kvar på deltid fram till 2012-03-31.

En utvecklingsledare har påbörjat sitt arbete med att ge kommunerna och landstinget i länet stöd i att arbeta med kvalitetsregistren Senior Alert och Svenska Palliativa Registret för att åstadkomma ett varaktigt systematiskt arbete med vårdprevention i länet. Det fortsatta arbetet innebär att finna en gemensam struktur för samverkan mellan huvudmännen.

Ytterligare en utvecklingsledare kommer att anställas under januari månad 2012 med inriktning på den sociala barn- och ungdomsvården. Uppdraget kommer under 2012 att bestå i en kartläggning av hur den sociala barn- och ungdomsvårdens samverkan kring de mest utsatta barnen sker. Kartläggningen ska identifiera och allsidigt genomlysasamverkanfrågor, -partners och ansvarsfördelning. Kartläggningen ska utgöra grund för utveckling av regionala och hållbara stödstrukturer för systematisk kunskapsutveckling inom området. Stödstrukturer inom den sociala barn- och ungdomsvården ska bygga på grundprinciperna i BBIC.

Diskussioner pågår om att överföra projektet Kunskap till praktik till Fokus, med start under 2012. Syftet med detta skulle vara att skapa en sammanhållen organisering av de regionala stödstrukturer som byggs upp inom regionen. Detta skulle underlätta ett strategiskt och översiktligt ansvarstagande på politisk och tjänstemannanivå.

Sveriges Kommuner och Landsting (SKL) har anslagit medel till långsiktigt hållbar struktur för ledning i samverkan med totalt 27 miljoner kronor. Av dessa kommer Fokus att lämna in en ansökan på de 997 000 kronor som finns avsatta för Kalmar län. De medel som nu ställs till förfogande avser finansiering och stöd till en gemensam ledningsstruktur med syfte att fördjupa samverkan och stå rustad inför det kommande prestationsbaserade statsbidraget på äldreområdet. Flera län använder medlen till att förbättra ledning och styrning av hela socialtjänsten. Detta har SKL givit sitt medgivande till. Som beskrivits här ovan är det viktigt att få till en sammanhållen och långsiktig ledningsstruktur som omfattar såväl politisk nivå som tjänstemannanivå. Sammantaget ska dessa olika projekt bidra till förbättrad samverkan samt förbättrade beslut- och stödinsatser inom socialtjänstens verksamhetsområden.

Nationellt kompetenscentrum för anhöriga

Fokus/regionförbundet utgör sedan fyra år hemvist för Nationellt kompetenscentrum Anhöriga. NkA är en resurs för att utveckla framtidens anhängstöd. Samverkande huvudmän är Fokus, Regionförbundet i Kalmar län som samordnande huvudman, FoU Sjuhärads Vårld, Anhörigas Riksförbund, Hjälpmedelsinstitutet, Länsamordnarna för anhängstöd i Norrland, Linnéuniversitetet samt Landstinget i Kalmar län.

Från att tidigare främst ha handlat om anhängfrågor inom äldreområdet, har NkAs uppdrag under 2011 utvidgats till att också omfatta föräldrar och anhöriga till företrädesvis barn och ungdomar med flerfunktionshinder. Ett uppdrag som sträcker sig över perioden 2011 till 2014. NkA har också fått i uppdrag av Socialstyrelsen att under 2011 utveckla en modell för anhäng- och brukarrevision inom demensområdet.

Regeringsuppdraget var ursprungligen tvåårigt men har därefter förlängts årligen med ett år i taget, för närvarande till och med 2012. Under 2011 har centret genomgått en utvärdering av verksamheten och 2012 tas beslut om permanentning och utvidgning av centrets verksamhet.

Näringsliv och tillväxt

"Under 2012 går strukturfondsarbetet in i sin avslutande fas med färre utlysningar och mindre möjlighet för arbete med nya projektansökningar men samtidigt intensifieras arbetet inför den kommande programperioden..."

Följ vårt arbete »

Näringsliv och tillväxt
www.rfkl.se/naringsliv

Företagsstöd
www.rfkl.se/foretagsstod

ALMI Kalmar län
www.almi.se/kalmar

Kontor i Bryssel
www.smalandblekinge.se/bryssel

South Baltic
www.rfkl.se/southbaltic

Kompetensförsörjning inom besöksnäringen
www.rfkl.se/turismkurs

STInno
www.stinno.eu

Regionalt serviceprogram
www.rfkl.se/rsp

Samarbete med Sydafrika
www.rfkl.se/sydafrika

Regionförbundets uppgift är att stödja idéer som kan skapa tillväxt i länet. Det handlar om stöd till enskilda företag och företag i samverkan men också stöd till olika typer av utvecklingsprojekt. På samma sätt som inom regionförbundet i stort, är arbetet inom näringslivsområdet också inriktat på att driva frågor som är gemensamma inom länet – ett exempel är besöksnäringen.

Företagsstöd

Konsultcheckar och Innovationsfinansiering

Det övergripande målet med företagsstödet är att främja en hållbar tillväxt och öka konkurrenskraften för länets företag. Under 2011 har 19 miljoner kronor beviljats i företagsstöd, varav huvuddelen utgörs av 1:1-medel och cirka 4-5 miljoner av EU-stöd. Ett arbete har påbörjats för att tillsammans med bland andra ALMI utveckla arbetet med innovationsfinansieringen, detta kommer att fortsätta under 2012. Kansliet kommer också att informera mer om möjligheten för företag inom besöksnäringen att söka medel för att utveckla sina företag. Ökade informationsinsatser angående möjligheten att söka konsultcheck för FoU-insatser kommer också att vara prioriterat.

■ Extern finansiering/EU

➤ **Mål 2012**

- *Initiera tillkomsten av minst åtta samverkansprojekt inom besöksnäringen. Regionförbundet medfinansierar projekten.*
- *Öka antalet konsultcheckar inom marknadsutveckling för främjandet av export med 10 % jämfört med 2011.*
- *Lämna minst fem FoU-checkar. (Under 2011 har en check lämnats.)*
- *Öka antalet ansökningar om innovationsfinansiering från företag ledda av kvinnor med 10 %.*
- *Öka antalet ansökningar om innovationsfinansiering som omfattar tjänsteinnovationer med 10 %.*
- *Öka antalet ansökningar om företagsstöd från personer med utländsk bakgrund med 10 %.*
- *Börja tillämpa metod framtagen av regionförbundet för att följa upp innovationsfinansieringsärenden. Metoden mäter hur företaget lyckats att marknads lansera innovationen och eventuella hinder i innovationsprocessen.*

Kvinnors företagande

Tillväxtverket har beviljat regionförbundet 3 681 000 kronor för 2011-2012. Tilldelningen för 2013-2014 förväntas bli lika stor. Projekten kommer att starta i januari 2012. En projektledare har rekryterats för att driva programmet. Syftet är att kansliet ska kunna arbeta mer proaktivt för att få fram bra projekt samt att finnas med i olika beslutsfattande grupper i samhället för att diskutera kvinnors entreprenörskap som en delvis outnyttjad resurs i den regionala utvecklingen.

■ Extern finansiering

► **Mål 2012**

- *Bevilja och starta minst fem projekt inom programmet.*
- *Träffa minst fem beslutsfattande församlingar och företagargrupperingar för att diskutera kvinnors entreprenörskap.*

Regionalt serviceprogram

Det Regionala serviceprogrammet för Kalmar län antogs under 2010. I programmet finns en rad insatser och åtgärder för att förbättra servicenivån på landsbygden. Programmet har en tydlig inriktning mot tillväxt. Programmet finansieras av 1:1-medel och ett särskilt tillskott från regeringen på en halv miljon kronor per år.

■ Extern finansiering

► **Mål 2012**

- *Genomföra projekt tillsammans med Hela Sverige Ska Leva och länets kommuner kring lokala servicelösningar.*
- *Ta fram nya riktlinjer för stöd till lanthandlar.*
- *Se över hantering av hemsändningsbidrag.*

Utveckling i skärgården

Tre av Kalmar läns kommuner har en skärgård som tillsammans omfattar tusentals öar. Endast en del av dessa är bebodda och den totala befolkningen uppgår till drygt 250 personer. Skärgårdens förutsättningar är olika dem på fastlandet och inte minst gäller detta för åretruntboende. Transporter av gods och personer är ett stort problem vintertid.

I Kalmar län finns idag inget forum där offentliga aktörer och skärgårdens invånare möts för att diskutera gemensamma utvecklingsinsatser. I MOHPSEN (Hållbar skärgård, Miljö- och hushållningsprogram för Östergötlands och Kalmar skärgård) finns dock en rad identifierade åtgärder, men problemet är att alla åtgärder inte realiseras – det finns alltså ett behov av att prioritera och för detta krävs att det finns en struktur för skärgårdsfrågor. Detta efterfrågas också från skärgårdens intresseorganisationer. En viktigt utvecklingsinstrument för skärgården är Leader Kustlandet.

Regionförbundets arbetsutskott har i oktober 2011 beslutat att bilda ett gemensamt skärgårdsråd tillsammans med Östergötland. Skärgårdsrådet Östergötland har funnits sedan 1980-talet och kommer under senhösten 2011 att kompletteras med Västerviks, Oskarshamns och Mönsterås kommuner, Länsstyrelsen i Kalmar län, Regionförbundet i Kalmar län samt Smålandskustens Skärgårdsförening och Mellanskärgårdens Intresseförening.

Under 2010/2011 har även en utredning om transporter i skärgården tagits fram. Rapport-

ten ligger till grund för hur ett hållbart transportsystem för gods och personer i skärgården kan se ut.

► **Mål 2012**

- *Aktivt delta i Skärgårdsrådet Östergötland/Kalmar.*
- *Ta fram förslag till stödsystem för transporter i skärgården.*

Projektkontoret

Projektkontoret ger råd till regionförbundets medlemmar och andra aktörer, även internt, om hur ett projekt kan drivas och var finansiering kan sökas. Det handlar både om att hitta EU-finansiering och nationella medel. Det är projektkontoret som ansvarar för en effektivare hantering av de regionala projektmedlen, så kallade 1:1-medel. Under 2011 har ett intensivt arbete pågått för att förbättra och utveckla processen kopplat till denna handläggning, förbättra uppföljningsrutinerna och återföra kunskap till organisationen och beslutsfattarna.

Under 2011 beviljades Regionförbundet i Kalmar län tillsammans med partnererna i Småland Blekinge-samarbetet (Bryssel-kontoret) drygt 8 miljoner kronor för att öka kompetensen kring EU-frågor hos förtroendevalda och tjänstemän. Projektet går under 2012 in i en genomförandefas med ett stort antal kompetensutvecklingsinsatser och nätverksaktiviteter.

Under 2012 går strukturfondsarbetet in i sin avslutande fas med färre utlysningar och mindre möjlighet för arbete med nya projektansökningar men samtidigt intensifieras arbetet inför den kommande programperioden på många sätt med ett ökat deltagande i arbetet på flera nivåer och i flera nätverk, nationella och internationella. Även arbetet som nationell nod för South Baltic går in en ny fas, där erfarenhetsutbyte och kunskapsåterföring blir en viktigare del av arbetet, som också kommer att innebära förberedelser inför kommande programperiod.

■ **Delvis extern finansiering**

► **Mål 2012**

- *Ökad EU-kompetens hos länets kommuner och andra regionala aktörer.*
- *Ökat deltagande i nationella och internationella nätverk samt ett aktivt deltagande i arbetet inför den kommande programperioden.*
- *Fortsatt arbete med att utveckla processen i hanteringen av 1:1 medel – från ansökan till avslutat och utvärderat projekt.*

Besöksnäringen

Regionförbundets styrelse fattade 2007 beslut om den utvecklingsplan som ligger till grund för det arbete som bedrivits fram till nu, bland annat i form av Projekt Vinst. Projektet avslutas i april 2012 och det finns därför anledning att se över strategin.

Regionförbundet driver sedan i början av 2011 ett kompetensutvecklingsprojekt för drygt 200 företag i länet. Detta pågår till april 2012. Dessutom satsar länet under tre år, tillsammans med Jönköpings och Kronobergs län, på att utveckla varumärket Småland genom marknadsföring, kvalitetssäkring och kompetensutveckling. Parallellt med det arbetet pågår ett projekt för framtagande av en gemensam informations- och bokningsplattform för Småland och Öland.

Två nya projekt startar 2012. Det ena (More Than Sports) handlar om att undersöka effekterna av olika evenemang och det andra avser kompetensutveckling av de personer som är aktiva i olika evenemang.

■ Extern finansiering/EU

► **Mål 2012**

- *Se över gällande strategi och handlingsprogram för regionförbundets arbete med besöksnäringen där bland annat rollfördelningen för framtida besöksnärringsfrågor mellan nationella parter, kommuner, företag och regionförbundet tydliggörs.*
- *Slutföra och utvärdera kompetensutvecklingsprojektet för drygt 200 företag.*
- *Tillsammans med Kronobergs och Jönköpings läns turismorganisationer slutföra ett varumärkesarbete för Småland och sätta en IT-plattform för Småland och Öland.*
- *Starta projektet More than sports och Kompetensutveckling för event- och evenemangsarrangörer.*

Näringspolitiskt arbete

Arbetet handlar mycket om att skapa strategiska samarbeten och strukturer till stöd för näringslivets utveckling. Genom att ge stöd till andra aktörer bidrar regionförbundet till att skapa tillväxt i länets företag.

Analys av tillverkningsindustrins framtidsmöjligheter i Kalmar län

Under 2011 har OECD på uppdrag av regionförbunden i Kalmar, Blekinge, Kronobergs och Jönköpings län tagit fram en rapport över tillväxtpotentialerna i regionen.

Under 2011 har också konsultfirman Grufman Reje genomfört en studie av konkurrenskraften i länets näringsliv. Med de båda rapporterna som grund presenterades en kortare rapport om tillverkningsindustrins betydelse och framtidsmöjligheter vid en konferens den 3 november 2011 i Hultsfred. Under våren kommer en djupare analys att göras och resultatet av denna kommer att presenteras för regionförbundets styrelse under våren 2012.

► **Mål 2012**

- *Under våren ska en fördjupad rapport över tillverkningsindustrins framtidsmöjligheter tas fram och presenteras för regionförbundets styrelse.*

"De fyra länen har beslutat att öka kunskapen om vilka tjänster forskningsinstituterna kan erbjuda företagen..."

Innovationssystemet i Småland och Blekinge

Hösten 2010 kartlades innovationssystemet i Småland och Blekinge. Syftet var att identifiera dubbelarbete, koppling till nationella aktörer, om det fanns områden där vi saknar kompetens, samt att stärka samarbetet mellan aktörerna.

De fyra länen har tillsammans beslutat att nästa steg är att i respektive län öka kunskapen om vilka tjänster forskningsinstituterna kan erbjuda företagen samt öka kunskapen om länens förutsättningar och struktur hos forskningsinstituterna. Detta för att öka FoU-aktiviteterna i företagen i syfte att bidra till en långsiktig utveckling och tillväxt. Ett första möte sker redan under slutet av 2011 och aktiviteterna förväntas utvecklas under 2012.

■ Extern finansiering/Vinnova

► **Mål 2012**

- *Koppla forskningsinstituten närmare företagen i Småland/Blekinge; öka kunskapen om varandras förutsättningar i syfte att öka FoU-aktiviteterna i länens små och medelstora företag.*
- *Identifiera målgrupp, bransch/grupp av företag, och genomföra konkreta insatser tillsammans med något av forskningsinstituten.*

ALMI

ALMI Kalmar län ägs av staten och Landstinget i Kalmar län. Det operativa ansvaret ligger hos regionförbundet. Kansliet sitter som adjungerad i styrelsen och tre av regionförbundets politiker är ordinarie ledamöter. För 2012 har vi, tillsammans med ALMI:s moderbolag, arbetat fram ett nytt ägardirektiv. Fokus för verksamheten är finansiering, rådgivning och stöd till innovationer. Ett nytt regionalt uppdrag är att ALMI ska vara tydligare delaktigt i företagens internationaliseringsprocess.

► **Mål 2012**

- *Regionförbundet ska delta aktivt i utvecklingen av ALMI som aktör för att stödja företagens tillväxt.*

ALMI Regioninvest

Regionförbundet är medfinansär av riskkapitalbolaget ALMI Regioninvest som startade 2009. Målet är att öka tillgången till utvecklingskapital i regionen.

▪ **Extern finansiering/EU**

► **Mål 2012**

- *Regionförbundet ska bidra till att öka kännedomen om möjligheten att söka utvecklingskapital från ALMI Invest.*

Linnéuniversitetet

I maj 2011 beslöt arbetsutskottet att under tre års tid satsa sammanlagt 1,8 miljoner kronor på uppsökande näringslivsinriktad verksamhet för Linnéuniversitetet samt på Drivhuset Campus Kalmar. Syftet är att öka kontakterna mellan företag och organisationer och studenter, lärare och forskare.

▪ **Extern finansiering**

► **Mål 2012**

- *Identifiera vilka områden regionförbunden i Kalmar och Kronobergs län samt Linnéuniversitet ska samarbeta inom i syfte att bidra till utvecklingen av näringslivet i regionen.*
- *Regionförbundet ska aktivt arbeta för att stärka samverkan mellan Linnéuniversitetet och företagen i länet.*

RegLab

Regionförbundet ingår i ett samarbete med ett antal län och statliga aktörer som syftar till att fördjupa kunskapen om regionala utvecklingsfrågor. Detta sker genom ett aktivt deltagande i olika analysarbeten som initieras av deltagarna. Det gemensamma projektet RegLab startade hösten 2009 och kansliet har sedan dess deltagit i fyra lärprojekt. Ett projekt som handlar om uppföljning och utvärdering kommer att pågå under 2012. Under året kommer ytterligare lärprojekt att utvecklas.

- Delvis extern finansiering.

➤ **Mål 2012**

- *Delta i läroprojekt som är relevanta för regionförbundets verksamhet och mål, bland annat läroprojektet Fysisk planering.*

Miljöteknik – Sustainable Sweden Southeast AB

Ett profilområde för Kalmar läns näringsliv är miljöteknik och energi. Sustainable Sweden Southeast AB (SSSE) är företagets och det offentliga gemensamma aktör för att utveckla och profilera miljöteknikkompetens. SSSE och regionförbundet arbetar tillsammans i flera satsningar, bland annat Sjunde Ramprogram-projektet STInno och olika exportfrämjande insatser. SSSE:s verksamhet finansieras med såväl medlemsavgifter, externa medel som intäkter.

Verksamheten inom SSSE utvecklas positivt och samverkan mellan region, näringsliv och universitet har stärkts. 2012 startar Tillväxtverket ett nytt åttaårigt klusterprogram. Regionförbundet har en viktig roll att coacha SSSE i att ta fram en ny långsiktig ansökan till klusterprogrammet för att utveckla verksamheten och genomföra SSSE:s strategi.

- Extern finansiering

➤ **Mål 2012**

- *Regionförbundet ska tillsammans med SSSE och Linnéuniversitetet genomföra ett benchmarking-projekt med Lahti Science Business Park i Finland för att finna nya metoder för att utveckla innovationskraften i miljötekniklustret samt stärka internationell samverkan i Östersjöregionen utifrån EU:s strategi för Östersjöregionen.*

Träkluster

Samtliga styrelser vid regionförbunden i Småland antog under 2011 ett förslag till trästrategi för Småland. Under senhösten 2011 tas ett ram- och handlingsprogram fram med tillhörande budget. Målet är att samtliga regionförbund antar programmet innan 2011 års utgång samt att medel avsätts för genomförande. Om målet uppnås ska genomförandet av planen starta under våren 2012.

- Extern finansiering

➤ **Mål 2012**

- *Starta genomförandet av det gemensamma ram- och handlingsprogram som under 2011 tas fram med trästrategin som grund.*

Regionförbundets arbete med slutförvarsprocessen

Regionförbundet kommer fortsättningsvis att vara delaktig i den demokratiska processen, genomföra kompetenshöjande insatser och sprida kunskap till allmänheten om slutförvarsfrågan med särskilt fokus på lokaliseringen av inkapslingsanläggningen.

Verksamheten kommer att handla om att genomföra skolseminarier och studiebesök på bland annat Svensk Kärnbränslehantering AB:s anläggningar. Det kommer även att handla om att skapa seminarier för beslutsfattare, politiker och medborgare. Målet med aktiviteterna är att bredda samhällsdialogen samt öka kunskapen kring slutförvarsprocessen.

Regionförbundet kommer att delta i Oskarshamns kommuns granskningsgrupp tillsammans med experter, politiker och medborgare i syfte att granska SKB:s ansökan och ta fram ett bra beslutsunderlag för SKB:s etablering av en inkapslingsanläggning.

- Extern finansiering.

- **Mål 2012**

- Genomföra fem skolseminarier
- Genomföra två seminarier för beslutsfattare, politiker och medborgare.

Östersjöstrategin

Efter kritik från regionförbundet om bristen på lokala och regionala aktörer vid framtagandet och genomförandet av Östersjöstrategin, utsåg EU-kommissionen 2010 regionförbunden i Kalmar och Västerbottens län till s.k. horisontella aktivitetsledare (HAL) för ”flernivåstyrning” i strategins handlingsplan.

Tillsammans med Sidas Östersjöenhet gjorde sedan de båda regionförbunden en ansökan till Östersjöprogrammet om projektet Involve som går ut på att höja de flernivåstyrande strukturerna i länderna runt Östersjön. Syftet var att göra det lättare att implementera Östersjöstrategin på alla nivåer i samhället. Projektansökan avslogs dock under 2011.

Östersjöprogrammet kommer att göra en extra utlysning, bland annat riktad till horisontella aktiviteter inom ”flernivåstyrning”, med sista ansökningsdatum i slutet av mars 2012.

- Extern finansiering

- **Mål 2012**

- En ny ansökan om Involve-projektet ska lämnas till Östersjöprogrammet i mars 2012. Beslut väntas under sommaren 2012, vilket vid positivt beslut innebär att ett tvåårigt projekt kan påbörjas i oktober 2012.
- Regionförbundet ska tillsammans med Region Västerbotten etablera sitt arbete som HAL och börja utveckla metoder för att garantera att alla nivåer finns med i både utvecklandet och genomförandet av Östersjöstrategin.

Internationellt näringslivssamarbete

Främjande av utländska investeringar och export

På den nationella nivån ligger ett förslag om att integrera det investeringsfrämjande arbetet, Invest Sweden, med det exportfrämjande arbetet, Exportrådet. Förslaget kommer sannolikt att genomföras under det kommande året. Detta kommer till viss del att påverka regionförbundets export- och investeringsfrämjande arbete men i dagsläget går det inte att säga hur. Under 2011 gjordes en utvärdering av regionförbundets investeringsfrämjande arbete. Med bakgrund av denna utvärdering och den troliga statliga organisationförändringen kommer en översyn av arbetet ske under våren 2012.

Under hösten 2011 startades ett samarbete med Oskarshamns kommun och Invest Sweden om att identifiera och paketera internationellt konkurrenskraftiga affärsmöjligheter, s.k. regionala investeringsportföljer. Ett sådant område är den potential som finns inom energisektorn i Oskarshamn, inte minst Äspölaboratoriets verksamhet. Under våren kommer att underlag att tas fram som beskriver detta.

Under slutet av 2011 kommer ett arbete att initieras för att i ett uppstartsskede identifiera cirka fem företag som är intresserade av att ta sig ut på den internationella marknaden och erbjuda dessa skräddarsydda insatser. Arbetet sker i samverkan med t ex ALMI, IUC samt andra exportfrämjande aktörer.

Ett av de viktigaste verktygen regionförbundet har för exportfrämjande är konsultcheckarna. Regionförbundet samarbetar också med andra organisationer för att stimulera exportfrämjandet. ALMI har i ägardirektivet för 2012 fått ett speciellt regionalt uppdrag att arbeta med att förbereda företagen för att ta steget ut på en internationell marknad. Övriga samarbetspartners i detta sammanhang är bland andra Sustainable Sweden, Kalmar Science park och Västervik Framåt. Regionförbundet kommer under våren att genomföra exportseminarier i länet.

► **Mål 2012**

- *Ökat antal företag som tar steget ut på den internationella marknaden.*
- *Utveckla och genomföra upplägg för individuell exportcoaching till enskilda företag.*
- *Genomföra två exportseminarier i länet.*
- *Två internationella etableringar med verksamhet i regionen.*

Samarbetet med Kina

Kalmar län har samarbetat med Changxing/Huzhou i Zhejiang-provinsen sedan 2004. Verksamheten ska bidra till ökad handel, export, import, investeringar mellan Kalmar län och Kina. Miljödrivna marknader är ett prioriterat område där regionens styrkor överensstämmer väl med marknadsbehoven i Kina. Resultatet hittills är samarbeten inom bland annat näringsliv, utbildning och miljöområdet.

"...ska göra partnerskapet med Changxing till landets mest utvecklade interregionala svensk-kinesiska samarbete..."

- **Extern finansiering**

Gemensam Kinaresurs – "projekt Top Level"

Som ett direkt resultat av Småland Blekinges deltagande vid världsutställningen Expo 2010 i Shanghai har regionförbundet tagit initiativ till att, tillsammans med Regionförbundet södra Småland och Linnéuniversitetet, etablera ett gemensamt arbete för att underlätta det regionala näringslivets export till Kina liksom Linnéuniversitetets förmåga att arbeta i Kina.

Resursen ska fungera både på hemmaplan genom ett uppsökande arbete i samverkan med Exportrådet, samt genom en supportfunktion på plats i östra Kina, likaledes i samverkan med Exportrådet.

Funktionen ska förutom att påverka, identifiera och underlätta företagens tidiga skeden i Kina etablering även stödja Linnéuniversitetets rekrytering av studenter i Kina och samverka med till exempel svenskt näringsliv i Kina.

Ambitionen är att vi på detta sätt, genom att kombinera våra resurser och kunskaper, ska göra partnerskapet med Changxing till landets mest utvecklade interregionala svensk-kinesiska samarbete och dessutom snabbt lyfta Kronobergs nyskapade samarbete med grannregionen Suzhou i Jiangsuprovinen till samma nivå. Utifrån partnerskapen ska vi på detta sätt skapa den näringslivsnytta som hela tiden varit den huvudsakliga bevekelsegrunden.

- **Extern finansiering/EU**

► **Mål 2012**

- *Att etablera ett med Kronobergs län och Linnéuniversitetet gemensamt Kinaarbete bestående av uppsökande arbete på hemmaplan samt ett supportkontor i Östra Kina.*

Swedish Sustainable Business in China

Regionförbundet deltar i Exportrådets projekt Swedish Sustainable Business in China (tidigare benämnt Sino-Swedish Sustainable Business Program). Projektets ska skapa hållbara affärsrelationer mellan svenska och kinesiska företag för att på så sätt stärka svenskt näringslivs konkurrenskraft på övriga exportmarknader. Med hållbarhet avses miljöhänsyn, arbetsvillkor, affärsetik och samhällsansvar, det vill säga s.k. CSR-frågor.

Ett företag från regionen har deltagit i projektets aktiviteter under 2011. Projektet pågår fram till halvårsskiftet 2012.

■ Extern finansiering

➤ **Mål 2012**

- *Projektet ska involvera ett eller flera företag i Kalmar län under året. Kunskaperna som projektet skapat ska integreras i det övriga Kinaarbetet.*

Samarbete med Sydafrika

Länets samarbete med Cape Winelands District Municipality har pågått sedan 2006. De kontakter och relationer som byggts upp omfattar idag bland annat en folkhögskola och Bridging Ages Southafrica, en del av Kalmar Läns Museums internationella arbete med kulturmiljöpedagogik. Inom miljöteknikområdet har det genomförts kunskapsprojekt kring bl.a. avfallshantering.

■ Extern finansiering genom ICLD och Sida

➤ **Mål 2012**

- *En ansökan har skickats till ICLD för att genomföra ett projekt som handlar om att använda kulturmiljöpedagogiken Alla Tiders Historia i arbetet med äldre. Beslut väntas i december 2011 och planerad projekttid är 2012-2013.*
- *Delegationsbesök i Sydafrika respektive Kalmar län.*
- *Undersöka möjligheten att etablera en "Waste Academy" i Cape Winelands.*

STInno

Regionförbundet medverkar i projektet Sustainable Innovations and Treatment in Industrial Waste Water Clusters, STInno. Lead Partner är Lahti Science and Business Park i Finland. Övriga parter kommer från Sverige, Grekland, Italien och England. Sustainable Sweden South East och Linnéuniversitetet medverkar också i projektet. STInno-projektet är ett Sjunde-ramprojekt som syftar på att fram nya metoder för processvattenrening inom olivoljeproduktionen i östra Medelhavsområdet och att göra EU-länderna globalt mer konkurrenskraftiga inom miljötekniksektorn. Projektpartner kommer från Lahti-regionen, Western Greece och Kalmar län samt expertorganisationer från Italien och Storbritannien. Från Kalmar län deltar förutom regionförbundet, Sustainable Sweden Southeast AB och Linnéuniversitetet.

■ Extern finansiering/EU

➤ **Mål 2012**

- *Genomföra STInno-projektet enligt projektplan. Projektet avslutas i december 2012. Fortsätta arbetet med att hitta nya mobila lösningar för processvattenrening.*

Småland Blekinges gemensamma kontor i Bryssel

Kontorets verksamhet är ett samarbete mellan huvudmännen, regionförbunden i Jönköpings, Kalmar, Kronobergs och Blekinge län, samt lärosätena Högskolan i Jönköping, Linnéuniversitetet och Blekinge Tekniska Högskola. Den främsta uppgiften för Europa-kontoret är att bevaka EU:s relevanta ramprogram och överföra kunskaperna om hur de kan nyttjas på hemmaplan. Det handlar också om att bevaka prioriterade frågor för regionens utveckling inom områden som Östersjöfrågor och klimatfrågor. En viktig uppgift är att marknadsföra regionerna i Bryssel och underhålla kontakter i olika nätverk.

För de frågor som bedöms som särskilt viktiga för Småland-Blekinge, har regionförbunden tillsatt arbetsgrupper med bas i Småland och Blekinge och vars deltagare kommer från huvudmännen.

► **Mål 2012**

- *Att öka samarbetet mellan de gemensamma arbetsgrupperna.*

Kultur

"...kulturen ska vara tillgänglig för alla i länet oavsett kulturell bakgrund, kön eller funktionshinder..."

Följ vårt arbete »

Kultur

www.rfkl.se/kultur

Kulturplan 2012-2014

www.rfkl.se/kulturplan

Regionförbundet arbetar med utveckling, samordning och handläggning av olika kulturärenden. En stor del av pengarna går till länets kulturinstitutioner och konsulenter. Vi ger också bidrag till kulturprojekt som stärker kulturlivet och utvecklar regionen. Utöver budgeterade medel stärks verksamhetsområdet ekonomiskt med regionala tillväxtmedel.

Kulturplan 2012-14

För att ingå i Kulturrådets samverkansmodell har Kalmar län utvecklat en Kulturplan för 2012-2014. Kulturplanen antogs av regionförbundets styrelse den 3 november 2011 och skickades därefter till Kulturrådet. För att fullfölja samverkan träffas regionförbundet och Kulturrådet under vintern 2011/12 och i januari kommer besked om omfattningen på det statliga anslaget, som därefter fördelas av regionförbundet.

Kulturplanen samordnas med RUS:en och är länets övergripande dokument över kulturens strategier och kartläggningar.

De regionala kulturpolitiska målen 2012-2014 är

1. Kultur i hela länet

En stabil kulturinfrastruktur ska ge alla länsbor möjlighet att ta del av och delta i ett brett kulturutbud inom alla kulturområden. För att nå målet är den kulturella infrastrukturen avgörande. Länet ska ha stabila och permanenta verksamhetsformer för de olika konst- och kulturområdena. Målet betyder också att kulturen ska vara tillgänglig för alla i länet oavsett kulturell bakgrund, kön eller funktionshinder.

2. Barn och ungdomar ska ha hög delaktighet i kulturlivet och möjligheter att påverka kulturutbudet i länet

Barn och unga är en prioriterad grupp i länets utvecklingsarbete. Skapande av och deltagande i kultur ska vara tillgängligt för barn och unga. Det ska ske på deras villkor och utifrån deras förutsättningar.

3. Länet kulturarv ska bevaras, användas och utvecklas

Kompetens, långsiktighet, helhetssyn och samverkan ska präglade arbetet med att bevara och utveckla länet kulturarv. Principerna för hållbar utveckling ska

genomsyra arbetet. Målet inrymmer att länets kulturarv ska synliggöras och göras tillgängligt så länsbornas och besökares medvetande och engagemang kring kulturarvet stärks. I detta ligger även att utveckla upplevelsen under besök vid kulturarv och naturmiljöer.

Målen ska nås genom samverkan med hälsa, skola och näring

De regionalpolitiska kulturmålen ovan ska nås genom samverkan mellan kultur och områdena hälsa, skola och näring. Regionförbundets kansli ska under året stödja och driva utveckling inom dessa områden.

1. Kultur i hela länet

Regionförbundet ska teckna överenskommelser med de institutioner och organisationer som har ett regionalt uppdrag inom kulturen. I samband med att regionen får fördela de statliga kulturmedlen ska överenskommelserna med institutionerna också inkludera det statliga anslaget. Överenskommelserna ska definiera och ge institutioner och organisationer i uppdrag att verka i hela länet och garantera att de olika konst- och kulturformerna når alla kommuner.

► Mål för 2012

- *Definiera uppföljningsbara mål i överenskommelserna som balanseras utifrån de regionala och statliga anslagen för 2012.*

2. Barn och ungdomar

Överenskommelserna med institutioner och organisationer ska definiera barn och unga som en prioriterad målgrupp inom konst och kultur och utgöra ett mätbart mål för uppföljning inom överenskommelsens ramar.

Projektet Skola och kultur drivs vidare under 2012 med stöd från regionförbundet och Riksteatern nationellt.

► Mål för 2012

- *Överenskommelserna med institutioner och organisationer ska peka ut barn och unga som en prioriterad målgrupp.*
- *Projektet Skola & kultur ska ta fram en skolkulturstrategi för hela länet.*

3. Länets kulturarv ska bevaras, användas och utvecklas

Under 2011 inleddes en förstudie för att utveckla hållristningsområdet vid Casimirs borg vid Gamlebyviken. Kansliet följer förstudiens resultat och eventuella fortsättning.

► Mål för 2012

- *Ta del av utvärderingen av förstudien för Casimirsborg och därefter stödja en fortsatt utveckling av området.*
- *Stödja utvecklingsprojekt inom kulturarv med bäring på lokalbefolkning, besöksnäring och entreprenörer för ett professionellt bemötande.*

Kultur och Hälsa, Kultur och skola, Kultur och näring – övergripande mål

► Mål för 2012

- *Utveckla samarbetsmodeller och projekt med aktörer inom hälsa och kultur med fokus på äldre.*
- *Fortsätta att stödja projektet Skola och kultur med Kalmar, Borgholms och Vimmerby kommuner*

och förmedling av kunskaperna till länets övriga skolor och kulturaktörer.

- Utveckla kunskaperna om länets kulturella och kreativa näringar, identifiera de fem viktigaste behoven och utverka fem åtgärder för att få dem att växa. Särskilt fokus ska läggas på företagande inom kulturarv och kulturmiljö.

Nationella kulturmedel till regionen

Inför budgetarbetet 2013 finns ett behov av att utveckla beredning och uppföljning av kulturmedlen där de statliga medlen ingår. Utvecklingen av underlagen kommer att göras i samverkan med andra län och i samråd med institutionerna. Institutionernas budget och verksamhetsplaner måste kunna korreleras så de kan behålla de statliga bidragen. Kansliet behöver rutiner för hantering av institutionernas äskande av medel samt uppföljning och statistik. Kansliet behöver förstärkas med personal inom kulturekonomi-statistik-analys.

Utifrån Kulturplanen, 2012 års budget och utfallet av de statliga medlen ska regionförbundet teckna överenskommelser med kulturinstitutionerna och organisationerna. Överenskommelserna grundas på länets och statens uppföljningsbara mål för kultur.

► Mål för 2012

- Utveckla administrativa rutiner och uppföljningsmodeller för äskanden.
- Överenskommelser ska vara klara med kulturinstitutioner och organisationer för 2012-2014.

Kultur med nya ögon

Utvecklingsstrategin Kultur med nya ögon beskriver hur kulturen kan bidra till länets tillväxt och attraktivitet. Den ska medverka till att öka stoltheten bland länets invånare och att fler kreativa människor ska lockas att leva och verka i Kalmar län. För 2012 har Kulturbereidningen prioriterat följande insatser:

► Mål för 2012

- Regionförbundets styrelse ska anta "Agenda 21 för kultur" som en gemensam bas för länets synsätt på kulturen.
- Kulturbereidningen ska uppvakta länets Trafikstyrelse med ett brev om fungerande transporter till länets kulturinstitutioner.
- Tillsammans med kulturinstitutionerna ska möjligheten att skapa en samlad administrativ stödfunktion utredas.
- Utveckla möjligheten att länets företag ska kunna ansöka om särskilda kulturcheckar för att köpa tjänster till subventionerat pris av länets företag inom kulturella och kreativa aktörer och företag.
- Initiera och stödja en oberoende kulturinriktad tankesmedja i länet som ett forum för kulturdebatt, nytänkande och utveckling.

Kansliets uppgift är att iscensätta och stödja projekt och uppdrag som kulturbereidningen prioriterar.

Kreativa näringar

Regionförbundets kartläggning av Kulturella och kreativa näringar, enligt KK-stiftelsens definition, kompletteras med en enkät och djupintervjuer för att definiera de viktigaste

åtgärderna som gynnar utvecklingen av företagen.

► **Mål 2012**

- *Definiera och starta åtgärder som stimulerar sektorns tillväxt samordnat med målen för Kultur med nya ögon.*

Kultur- och fritidsmedelsrapport

I enlighet med regionförbundets styrelsebeslut ska kansliet göra en sammanställning av de regionala kulturmedlen för 2011.

► **Mål för 2012**

- *Ta fram en ny upplaga av Kultur- och fritidsmedel 2011.*

Kulturprojekt

Under året kommer vi att stödja större projekt i den mån det krävs. Det gäller t.ex. Skola & Kultur, Talangcoaching, Digitalisering av glasarkiven och Södra Ölands Världsarv.

I den mån det krävs ska vi också överväga att gå in som projektägare för att underlätta för möjligheten att hantera EU-projekt.

Vi kommer att stödja arbetet med ett kulturcentrum i Kalmar – specifikt avseende lokaler för Byteatern.

Lärande och kompetensförsörjning

"Under förutsättning att ESF beviljar medel kommer också en större utbildningsinsats kring EU-kompetens att genomföras inom ramen för projektet "EU-kompetens Småland Blekinge"

Följ vårt arbete »

Lärande och kompetensförsörjning
www.rfkl.se/larande

Regionbiblioteket
www.rfkl.se/regionbiblioteket

Kurs och konferens
www.rfkl.se/konferenser

Lärande, utbildning, kunskap och kompetens är viktiga faktorer för såväl individuell, lokal som regional utveckling. Det övergripande målet är att bidra till att höja kompetens- och kunskapsnivån i samhället framförallt genom samarbete med arbetsmarknads- och utbildningsaktörer. Ambitionen är att skapa bättre förutsättningar för matchning av utbildningsutbud mot efterfrågan från regionens arbetsliv.

2012 vill vi fördjupa den regionala samverkan med och mellan aktörer inom området lärande och kompetensförsörjning. Det gäller främst vårt arbete inom området yrkesutbildning. Vi ska etablera ett mer strategiskt arbetssätt när det gäller att analysera regionens framtida kompetensbehov och matchningen av utbildningsutbudet mot detta behov. Ett arbete som på sikt kan utvecklas till att omfatta en större region än Kalmar län och få ett Småland-Blekinge-perspektiv. Regionförbundets aktiva medverkan i etableringen av Linnéuniversitetet (LNU) med avseende en stärkt samverkan mellan LNU och regionala aktörer är ett fortsatt prioriterat område under 2012.

Yrkesutbildning och matchning mot framtida kompetensbehov

Målet är en bättre fungerande kompetensförsörjning och matchning mot framtida kompetensbehov. Framförallt inom yrkeshögskoleutbildning och yrkesvuxenutbildning. Aktiviteter under året är bland annat att etablera regional samordning och samverkan för yrkeshögskoleutbildning och yrkesvuxenutbildning. Vidare ska vi genomföra en uppföljning av utfallet av gymnasiereformen (Gy11). På sikt kan detta ge förutsättningar för fördjupad samverkan mellan kommunerna i Kalmar län. Regionförbundets roll inom området ska förtydligas både i relation till utbildnings- och arbetsmarknadsaktörer.

■ Extern finansiering

➤ Mål för 2012

- Öka antalet utbildningar inom yrkeshögskolan i Kalmar län.
- Etablera och utveckla ett regionalt nätverk för yrkesvuxenansvariga i länets kommuner.
- Ta fram en rapport om länets framtida kompetensbehov.
- Utveckla regional samverkan inom studie- och yrkesvägledning.

Skolutveckling

Målet är att koppla utveckling inom lärandeområdet till regional utveckling genom att etablera nätverk och koordinera regionens aktörer. Regional samverkan för skol- och utbildningsfrågor ska utvecklas ytterligare. Under året genomförs skolpresidiekonferenser med aktuella skolfrågor som programpunkter. Fördjupad samverkan med Linnéuniversitetet är en avgörande faktor. Regionalt utvecklingscentrum (RUC), vid Linnéuniversitetet arbetar för utveckling av skolverksamhet och lärarutbildning. RUC utgör en arena, där samarbetet mellan regionens kommuner och universitetet skapar utveckling, ny kunskapsbildning och därmed ökad kvalitet inom såväl lärarutbildning som alla utbildningsformer från förskola till vuxenutbildning. Regionförbundet är en länk mellan RUC och skolornas utvecklingsarbete.

IT och Lärande

Kunnande inom IT är en förutsättning för utveckling inom många områden, inte minst inom lärandeområdet. Ett av huvuduppgifterna under 2012 är att arbeta med IT-lärandefrågor både som drivande i projekt och processer och konsultativt.

► Mål 2012

- *Aktivt deltagande i RUC.*
- *Fördjupad samverkan mellan länets skolchefer.*
- *Etablera regionala tvärssektoriella nätverk för utveckling av IKT-samarbete inom lärandeområdet.*

Högre utbildning, forskning och innovation

Linnéuniversitetet etablerades 2010 och under det fortsatta arbetet har regionförbundet en viktig roll. Det gäller kontakter såväl på ledningsnivå som mellan studenter och enskilda företag och organisationer. Målsättningen är att Linnéuniversitetet ska få en tydlig regional koppling och delaktighet. Exempel på aktiviteter under 2012 för att uppnå detta är att utveckla samverkan med det gemensamma kontoret i Bryssel samt medverka i arbetet med EU:s nya ramprogram för forskning och utveckling. Prioriterat är också utveckling av projekt och verksamhet med koppling till akademiska miljöer exempelvis i Oskarshamn med koppling till slutförvaret av använt kärnbränsle. Regionförbundet ska stödja verksamheter och aktiviteter med "Science Parks"-liknande miljöer.

► Mål 2012

- *Regionförbundet ska medverka till att Linnéuniversitetet har utvecklade kontakter med kommunerna i Kalmar län.*
- *Utveckla och fördjupa samarbetet inom Småland-Blekinge, Linnéuniversitetet och det gemensamma kontoret i Bryssel.*

Regionbiblioteket

Under 2012 prioriteras tre projekt: Futurum.com, Digital delaktighet och Barn och unga. Samtliga projekt genomförs i samarbete med biblioteken i Kronobergs, Blekinge och Kalmar län, samt Länsbibliotek Sydost. När det gäller Digital delaktighet samarbetar vi också med bildningsförbunden från tre län.

Arbetet med den lagstadgade Kompletterande medieförsörjningen fördjupas inom områdena mångspråk och inköp av speciallitteratur för länets tolv kommunbibliotek. Vidare ska Skolbiblioteksvisionen – som ska gälla fram till 2014 – antas politiskt.

■ Extern finansiering/EU

➤ **Mål 2012**

- *Ytterligare 1 000 länsbor ska bli digitalt delaktiga genom att delta i ett antal s.k. minicirklar om sammanlagt 9 timmar i studieförbundens regi.*
- *Utåtriktade kampanjer och kompetensutveckling av bibliotekspersonal med anknytning till barn och unga ska genomföras under året.*
- *400 nya böcker, efterfrågade av länets invånare, ska komplettera kommunbibliotekens inköp. Bestånd på två nya språk för nya svenskar ska börja byggas upp.*
- *Ett interaktivt biblioteksdatasystem (publiceringsverktyg) ska upphandlas åt länets bibliotek.*

I skrivande stund väntar vi besked från Kungliga biblioteket om medel till projektet Bibliotekens strategiska roll i vuxnas lärande.

Kurs- och konferensverksamhet

Under 2012 kommer regionförbundet att genomföra utbildningar och kurser för drygt 2 000 deltagare inom bland annat miljö, näringsliv, pedagogik, ekonomi och juridik. Värt att nämna av de enskilda insatserna är till exempel att utveckla ledarutvecklingsprogrammet samt att genomföra särskilda Regiondagar. ESF har beviljat medel och en större utbildningsinsats kring EU-kompetens kommer att genomföras inom ramen för projektet EU-kompetens Småland Blekinge.

■ Delvis extern finansiering/EU

➤ **Mål 2012**

- *Under 2012 ska minst en kurs anordnas inom områdena ledarskap, näringsliv, miljö, ekonomi, pedagogik och juridik.*
- *65 % av deltagarna ska uppleva genomförda aktiviteter som bra.*

Studieförbund och idrottsorganisationer

Regionförbundet beslutar om anslag till studieförbund och idrottsorganisationer. Under 2012 ska relationerna till studieförbunden vidareutvecklas och inspirera dem till att med utgångspunkt från verksamhetsidé och särart medverka till arbete och dialog kring regionala utvecklingsfrågor. En reviderad överenskommelse ska fastställas.

Tillsammans med Regionförbundet södra Småland och Landstinget i Jönköpings län finns en överenskommelse med Smålands Idrottsförbund och SISU Idrottsutbildarna om mål för de regionala anslagen. Under 2012 ska en reviderad överenskommelse fastställas.

➤ **Mål 2012**

- *Fastställa reviderad regional överenskommelse med studieförbunden.*
- *Fastställa reviderad regional överenskommelse med Smålands Idrottsförbund och SISU Idrottsutbildarna.*

AV-Media Kalmar län

Som regionens resurscentrum i skärningspunkten mellan IT, media och pedagogik är AV-Medias uppdrag att främja skolutveckling inom området.

Film och medier präglar idag vårt samhälle, vår vardag och våra värderingar. Skolan har ett tydligt ansvar att ge barn och ungdomar förutsättningar att bli delaktiga i mediesamhället. Att ha digital kompetens, en av EU:s åtta nyckelkompetenser för livslångt lärande, blir allt viktigare. Det är ytterst en fråga om yttrandefrihet och en förutsättning för demokrati.

Under 2012 kommer AV-Media i samverkan att utveckla fler aktiviteter som syftar till att höja den digitala kompetensen och dess användning hos pedagoger och skolledare för bättre måluppfyllelse, samt att tydliggöra AV-Medias roll som en resurs i dessa frågor. Detta uppnås bland annat genom att erbjuda skolor stöd inom praktisk IT- och mediekompetens (PIM), anordna skraddarsydda kurser och föreläsningar, följa skolforskningen och vara en arena för pedagogisk diskussion och reflektion.

AV-Media ska också informera om utvecklingen av ny teknik som kan ge förutsättningar för en pedagogik i takt med dagens krav utifrån Skola 2011. I dessa frågor är fortsatt samverkan inom och mellan nätverket SPLIT-vision och länets IT-chefer nödvändig. AV-Media vill också stärka samverkan med Linnéuniversitetets RUC (regionalt utvecklingscentrum) för en lärarutbildning i fas med den digitala utvecklingen i samhälle och skolväsende.

Andra mål för 2012 är en fortsatt hög ambitionsnivå för filminköpen och att implementeringen av ett nytt söksystem för vårt läromedelsutbud sker driftsäkert och smidigt.

Avgörande för att nå ovanstående mål är en väl fungerande informationsfunktion. AV-Media arbetar aktivt med olika informationsinsatser mot brukarna, bland annat i form av regelbundna nyhetsbrev och personliga besök, men framförallt genom en ständigt uppdaterad hemsida och Facebook och närvaro på andra sociala medier.

Måluppfyllelsen mäts genom statistik: uppföljning av antal besök – fysiska såväl som virtuella, antal aktiviteter, antal prenumeranter av nyhetsbrev, antal läromedelslån med mera.

► **Mål 2012**

- *Bidra till höjd digital kompetens inom skola och förskola.*
- *Stödja ökad användning av IKT i lärandet.*
- *Stödja ökad användning av IKT i lärarutbildningen.*
- *Tydliggöra AV-Medias roll som en resurs på området IKT och lärande.*

”Digital kompetens och delaktighet är en av EU:s nyckelkompetenser för livslångt lärande ”

«Följ vårt arbete

AV-Media Kalmar län
www.avmkl.se

Information och regional profilering

"I dag är vi relativt snabba med att få ut nyheter om det vi gör men vi behöver bli ännu bättre. Ett bra mediearbete handlar inte bara om fler pressmeddelanden utan om att arbeta mer proaktivt och långsiktigt..."

Följ vårt arbete »

Pressmeddelanen
www.rfkl.se/press

En väl fungerande informationsverksamhet såväl internt som externt är en viktig förutsättning för att regionförbundet ska kunna genomföra sitt uppdrag och nå sina verksamhetsmål. Informationsavdelningen är en resurs och stödfunktion för hela regionförbundet. Arbetet handlar om att ge stöd i informationsfrågor, varumärkesbyggande och kontakter med massmedia. Arbetet ska präglas av en aktiv, korrekt och tydlig hållning.

Det är viktigt att lyfta fram det som händer i länet, såväl regionalt som nationellt och internationellt. Media är en av våra viktigaste kanaler för detta, men vi använder oss också kontinuerligt av andra kanaler för att tydliggöra bilden av Kalmar län och de utvecklingsfrågor som pågår. Några av de aktiviteter som kommer att göras under året är:

Förbättrad service till media

Våra kontakter med media handlar om ett långsiktigt och strukturerat arbetssätt. I dag är vi relativt snabba med att få ut nyheter om det vi gör men vi behöver bli ännu bättre. Ett bra mediearbete handlar inte bara om fler pressmeddelanden utan om att arbeta mer proaktivt och långsiktigt bland annat genom en kontinuerlig dialog med journalister, något vi ska satsa mer på under 2012.

Under året ska medarbetare få ökad kunskap kring att hitta och planera nyheter inom sina respektive områden, att kartlägga journalister och nå ut till dessa samt att använda opinionsbildning som ett strategiskt verktyg för att uppnå sina mål.

► Mål 2012

- Anordna två utbildningstillfällen för medarbetare.
- Varje områdesgrupp ska ta fram en aktivitetsplan för att nå media.
- Mediegenomslaget i regional media ska öka med tio procent.
- Få in tio artiklar i rikstäckande media.
- Debattartiklar i nationell media vid två tillfällen under året.
- Debattartiklar i regional media vid två tillfällen under året.

Marknadsföring av länet

Det är viktigt att lyfta fram det som händer i länet såväl regionalt som nationellt och internationellt. Här pågår ett kontinuerligt arbete inom våra olika verksamhetsområden

och informationsenheten fungerar då som ett stöd i planeringen och genomförandet. Under 2012 ska vi stärka profileringen av länets arbete inom bland annat vindkraft, klimatfrågor och EU.

Informationsmaterial om länet till investerare och etablerare

Under 2012 kommer webbplatsen www.investinkalmarcounty.se att få ett nytt och uppdaterat innehåll. Detta kommer att kompletteras med tryckt material riktat till investerare och etablerare. Syftet är att skapa en digital plattform som ska fungera som ett bra verktyg i länets investeringsfrämjande arbete.

► **Mål 2012**

- *En uppdaterad webbplats med nytt informationsmaterial.*

Administration

"I början på året ska arbetet med 2011 års kompetensinventering färdigställas. Inventeringen ska under året följas av en fördjupad diskussion om medarbetarnas befattningar och kompetensutvecklingsbehov."

Följ vårt arbete »

Upphandlingar
www.rfkl.se/anbud

Inkommande/utgående post
www.rfkl.se/postlista

Arbetet inom den administrativa verksamheten på regionförbundet består i huvudsak av uppgifter av intern och förvaltande karaktär. Arbetet ska bidra till att målen i RUS:en uppnås.

Bemanningen inom administrationen på regionförbundet kommer att minska med mer än en person 2012. Med anledning av detta ska vi gå igenom arbetsuppgifterna och genomföra omprioriteringar och effektiviseringar.

Service och tillgänglighet avseende regionförbundets handlingar kommer att förbättras genom att inkommande handlingar, leverantörsfakturer samt handlingar till arbetsutskott och eventuellt styrelse görs tillgängliga digitalt.

Nedan presenteras exempel på insatser som regionförbundet kommer att göra inom det administrativa området 2012.

Arkiv, diarium och post

Målet för arkiv, diarium och post är att säkerställa högsta möjliga tillgänglighet till inkomna och upprättade handlingar.

► Mål

- Vid årets slut ska inkommande handlingar, leverantörsfakturer samt handlingar till arbetsutskott och styrelse vara digitalt tillgängliga.

IT

Regionförbundets informationssäkerhetspolicy (antogs av styrelsen den 19 maj 2010) syftar till att säkerställa högsta möjliga tillgänglighet till inkomna och upprättade handlingar i enlighet med offentlighetsprincipen. Säkerhetsinstruktioner och dokumentation avseende regionförbundets IT-system ska kontinuerligt uppdateras.

► Mål

- Det fysiska skyddet för den digitala informationen ska säkerställas genom att det nya serverrummet tas i full drift under årets första kvartal.

Personalfrågor

Målet är att regionförbundet ska vara en hälsofrämjande arbetsplats. För att nå målet ska våra värderingar stärkas.

De värderingar vi enats kring är:

- Arbetet på regionförbundet präglas av öppenhet.

- Vi tar stort personligt ansvar och respekterar varandra.
- Vi är positiva och gör alltid vårt bästa.
- Bemötandet på arbetsplatsen kännetecknas av prestigelöshet, rättvisa, förståelse och ärlighet.
- Vi värderar nyfikenhet och är öppna för förändring.

Inom området lön och anställningsvillkor ska det alltid finnas uppdaterade policys och handlingsplaner.

► **Mål**

- *I början på året ska arbetet med 2011 års kompetensinventering färdigställas. Inventeringen ska under året följas av en fördjupad diskussion om medarbetarnas befattningar och kompetensutvecklingsbehov.*

Upphandling

Det övergripande målet avseende regionförbundets upphandlingar är, att med förbättrad eller bibehållen kvalitet, få bästa möjliga pris på inköpta varor och tjänster. Alla inköp och upphandlingar ska följa FN:s tio principer enligt Global Compact samt följa Miljöstyrningsrådets vägledning för hållbar upphandling.

Behovet av inköp och upphandlingar ska alltid vara inventerat och upphandlingarna genomförda eller planerade.

► **Mål**

- *Första halvåret 2012 ska regionförbundet delta i eller genomföra bl.a. följande upphandlingar.*
 - *- bilar*
 - *- hyrbilar*
 - *- kopiatorer*
 - *- intern IT-drift*

Ekonomi

Ekonomiska förutsättningar för verksamheten 2012

Utgångspunkten för budget 2012 är verksamheten 2011 samt planerad utveckling av verksamheten med utgångspunkt från RUP:en/RUS:en och andra strategier. Planerad inriktning och flera aktiviteter beskrivs utförligt i verksamhetsplanen. Det är värt att notera omfattningen av den verksamhet som finansieras med externa medel. Projektverksamhetens omslutning 2010 uppgick till 40 miljoner kronor varav ca 10 miljoner bestod av EU-bidrag. Utöver den samlade verksamhetsplanen finns mer detaljerade mål- och aktivitetsbeskrivningar för respektive område.

Verksamhetsmässigt bildades under 2011 ett nytt ansvarsområde för befolkningsfrågor (Befolkning och välfärd). Förutom den tidigare verksamheten inom området Välfärd ingår frågorna för flyktingmottagning och arbetskraftsinvandring, ungdomspolitik och jämställdhet. Mycket av arbetet görs inom projektverksamhetens ramar.

Årets budgeterade intäkter, 112 miljoner kronor, utgörs av medlemsavgifter (ca 30 %), medlemsbidrag (50 %), statlig ersättning och bidrag (närmare 15 %) samt övriga intäkter och ersättningar för särskilda ändamål (drygt 5 %). Fördelningen följer i stort tidigare års utfall.

Medlemsavgifterna till kansli och AV-Media har för 2012 räknats upp i överensstämmelse med förbundsordningen innebärande intäktsökning med 804 000 kronor och för Fokus enligt avtal med 125 000 kronor. Vidare har landstinget indexuppräknat verksamhetsbidraget med 1,4 % eller 753 000 kronor.

Kansliets projektverksamhet budgeteras inte i regionförbundets årliga budget. Undantaget utgörs av bidrag för visst arbete inom projektkontoret och för att täcka delar av våra gemensamma administrativa omkostnader, för budgetåret 2012 beräknat till 3 miljoner kronor. I övrigt budgeteras varje enskilt projekt i samband med ansökan om extern finansiering. Dessa budgetar ska per definition vara sig ge vinst eller förlust, det vill säga inte vara resultatpåverkande.

Årets budgeterade kostnader utgörs av löpande kostnader för verksamheten (ca 55%) och utbetalade institutions- och organisationsbidrag (ca 45%).

De båda resultatenheterna AV-Media och Fokus budgeterar nollresultat, vilket även gäller för kansliets samlade verksamhet inklusive avskrivningar och finansnetto.

Sammantaget redovisar regionförbundet efter avskrivningar och finansnetto ett budgeterat överskott på 17 000 kronor.

Planerna för 2013 och 2014 motsvarar 2012 års budget i fast värde. Det finns en osäkerhet avseende medlemmarnas skatteunderlag, centrala löneavtal och de statliga årliga besluten om ersättningar gör läget svårbedömt.

Finansiella mål

I budgeten ska anges de finansiella mål som är av betydelse för en god ekonomisk hushållning³. Styrelsen fastställde 2006 nedanstående finansiella mål:

- Likviditet (betalningsförmåga på kort sikt) över 100 %. Avser kvoten kortfristiga fordringar+kassa+bank och kortfristiga skulder. Utfallet 2010 var 118 %.
- Soliditet (betalningsförmåga på lång sikt) över 20 %. Avser kvoten eget kapital och balansomslutning. Utfallet 2010 var 25 %.
- Projektfinansiering (visar betalningsförmåga avseende kostnader i projekt i avvaktan på inbetalning av extern medfinansiering) över 100 %. Avser kvoten förutbetalda projektintäkter + eget kapital och upplupna projektintäkter. Utfallet 2010 var 318 %.
- Regionförbundet i Kalmar län har vid utgången av 2010 ett eget kapital på 15,6 mkr, vid 2011 års delårsbokslut 17,1 miljoner. Borgens- och ansvarsförbindelser är av kort karaktär eller förhållandevis små.

Personal

Enligt budget och verksamhetsplan för 2011 kommer kansliets personal under huvuddelen av året att bestå av 41 tillsvidareanställda medarbetare (14 män och 27 kvinnor). Till detta kommer sex tillsvidareanställningar på regionbiblioteket (två män och fyra kvinnor) och två tillsvidareanställningar på Brysselkontoret (en man, en kvinna). På AV-Media kommer nio tillsvidareanställda personer att arbeta (tre män och sex kvinnor) och på FOKUS sex medarbetare (sex kvinnor).

Totalt kommer 62 personer (61 årsarbetskrafter) med tillsvidareanställning att arbeta på regionförbundet. Budget 2011 omfattar 61 personer (60 årsarbetskrafter) exklusive Brysselkontoret. Till detta kommer enligt den nuvarande bedömningen ett tjugotal visstidsanställningar.

Regionförbundets ekonomiska ansvar för statliga medel

Regionförbundet har beslutanderätt över en anslagspost i statsbudgetens utgiftsområde 19 Regional tillväxt, anslaget 1:1 Regionala tillväxtåtgärder. Uppdraget innebär möjlighet att bevilja bidrag om sammanlagt cirka 50 miljoner kronor. Regeringens beslut i frågan kommer årligen i december. De ekonomiska medlen finns på konto tillhörigt Tillväxtverket och anslaget som sådant berör således inte regionförbundets egen ekonomiska redovisning. (Projekt som bedrivs av regionförbundet med stöd från detta anslag redovisas på sedvanligt sätt i ordinarie bokföring.) Särskilda redovisningar avseende hur anslaget nyttjats lämnas till Tillväxtverket och Näringsdepartementet. Se även bilaga 5.

Regionförbundet har därutöver särskilda anslag för främjande av kvinnors entreprenörskap och extra tillskott för kommersiell service, sammanlagt cirka 2,5 miljoner kronor årligen. Dessa medel återfinns i affärsredovisningens projektdel, de redovisas inte i kanslibudgeten.

3) (Kommunallagen kap 8 § 5)

Budget 2012, plan 2013-2014

(Plan 2013 och
2014 i fast värde)

	Utfall 2010 (tkr)	Prognos 2011 (tkr)	Budget 2012 (tkr)	Plan 2013 (tkr)	Plan 2014 (tkr)	Not 0
INTÄKTER OCH BIDRAG						
Medlemsavgifter kansli	20 576	20 896	21 520	21 520	21 520	1
Medlemsavgift AV Media	6 783	7 053	7 233	7 233	7 233	2
Medlemsavgift FOKUS	4 512	4 625	4 740	4 740	4 740	3
Delsumma medlemsavgifter	31 871	32 574	33 493	33 493	33 493	
Kansliersättning fr staten	5 444	5 482	5 586	5 586	5 586	4
Kurs- och konferensverksamheten	863	900	1 200	1 200	1 200	5
Småland Blekinges Brysselkontor		1 418	1 705	1 705	1 705	6
Övriga adm ersättningar till kansliet	4 607	4 800	4 812	4 812	4 812	7
Statliga kulturmedel (Regionbibl)	1 100	1 106	1 115	1 115	1 115	8
Bidrag från landstinget	51 551	53 812	54 565	54 565	54 565	9
AV-Media övrigt	429	400	367	367	367	10
FOKUS övrigt	8 672	7 820	8 988	8 988	8 988	11
Delsumma	72 666	75 738	78 338	78 338	78 338	
Övriga intäkter, ej budgeterade						
Diverse kostnadsställe kansli/projekt	1 021	500				
Summa inkomster	105 558	108 812	111 831	111 831	111 831	
KOSTNADER OCH BIDRAG						
Administration						
Politiska organisationen	3 026	3 300	3 366	3 366	3 366	12
Revisionen	217	275	281	281	281	13
Kanslipersonal	27 635	27 100	28 651	28 651	28 651	14
Kansli övriga kostnader	7 328	7 400	7 300	7 300	7 300	15
" , uppföljning reg projektmedel	328	800	800	800	800	16
Småland Blekinges Brysselkontor	448	1 830	2 000	2 000	2 000	17
Summa	38 982	40 705	42 398	42 398	42 398	
Övrig verksamhet						
Information och regional profilering	215	400	300	300	300	18
Regional biblioteksresurs	250	250	250	250	250	19
Summa	465	650	550	550	550	
Resultatenheter						
AV-Media	7 105	7 493	7 510	7 510	7 510	20
FOKUS	13 542	12 700	13 658	13 658	13 658	21
Summa	20 647	20 193	21 168	21 168	21 168	

	Utfall 2010 (tkr)	Prognos 2011 (tkr)	Budget 2012 (tkr)	Plan 2013 (tkr)	Plan 2014 (tkr)	Not
Institutionsbidrag näringsliv/politik						
ALMI	4 983	5 027	5 100	5 100	5 100	22
Connect	3	2	3	3	3	23
Euroregion Baltics kansli	70	55	60	60	60	24
Summa	5 056	5 084	5 163	5 163	5 163	
Institutions- och organisationsbidrag m m kultur						
Kulturstipendier	133	120	122	122	122	25 26
Regional kulturresurs	653	863	865	865	865	27
Byteatern	6 389	6 581	6 713	6 713	6 713	
Capellagården	209	209	213	213	213	
Danskonsulent	200	206	210	210	210	
Designarkivet	935	963	982	982	982	
Kalmar läns arkivförbund	140	145	148	148	148	
Kalmar läns hemslojd	700	721	735	735	735	
Kalmar läns musikstiftelse	4 019	4 590	4 529	4 529	4 529	
Kalmar läns museum	6 894	7 101	7 243	7 243	7 243	
Kalmar konstmuseum	2 413	2 485	2 535	2 535	2 535	
Reaktor	790	814	830	830	830	
Riksteaterföreningen i Kalmar län	1 154	1 288	1 314	1 314	1 314	
Virserums konsthall	1 350	1 390	1 418	1 418	1 418	
Regionala kulturorganisationer	383	399	408	408	408	28
Summa	26 362	27 875	28 265	28 265	28 265	
Organisationsbidrag övriga						
Folkbildningsorganisationer	9 382	9 654	9 789	9 789	9 789	29
Smålands Idrottsförbund och SISU	2 804	3 034	3 076	3 076	3 076	30
Regionala ungdomsorganisationer	1 432	1 432	1 452	1 452	1 452	31
Pensionärsorganisationer	331	338	343	343	343	32
Summa	13 949	14 458	14 660	14 660	14 660	
Avskrivningar	375	565	610	610	610	33
Finansiella kostnader/intäkter (inkomst)	-468	-875	-1 000	-1 000	-1 000	34
Summa utgifter	105 368	108 655	111 814	111 814	111 814	
RESULTAT	190	157	17	17	17	

Noter

- 0 Prognosen för 2011 är upprättad i samband med Delårsbokslut jan- juni 2011.
- 1 Medlemsavgifter från länets kommuner och landsting baseras på summa skatter och bidrag.
Avgiftsmodellen framgår av förbundsordningen § 14 och styrelsens beslut § 65/08.
- 2 Medlemsavgifter från länets kommuner och landsting baseras på summa skatter och bidrag. Avgiftsmodellen framgår av förbundsordningen § 14 och styrelsens beslut § 65/08.
- 3 Medlemsavgifter från länets kommuner regleras enligt särskilt avtal 2011-2013.
- 4 Ersättningen fastställs i regeringens regleringsbrev december 2011.
- 5 Enligt tidigare styrelsebeslut, §4/05 2005-04-14, krävs kostnadstäckning för kurs- och konferensverksamheten. Kommunernas efterfrågan av kompetens utveckling är större än det ekonomiska utrymmet för betalning av kursavgifter. Budgeterade kursavgifter kommer inte att täcka kostnaderna.
- 6 Ersättning från samverkansparter enligt avtal.
- 7 Ersättningar från Kommunernas Hus 120 tkr, KLP 44 tkr, AF 30 tkr samt för projektadministrativa omkostnader 450 tkr. Bidrag till verksamheterna inom Informationssäkerhetssamordnare 769 tkr, Miljösamverkan Sydost 714 tkr och Projektkontoret 2.685 tkr.
- 8 Regionförbundet har ansökt om att ingå i samverkansmodellen från 2012, beslut förväntas januari 2012. Vid bifall kommer kulturberedningen att bereda hela det statliga anslaget med förslag till länets bidragsmottagare, inklusive regionbiblioteket.
- 9 Enligt landstingets beslut, innebärande indexuppräknings 1,4%.
- 10 Intäkten avser kursavgifter, försäljning och uthyrning.
- 11 Intäkterna avser Socialstyrelsens bidrag till Nationellt Kompetenscentrum Anhöriga 5 mkr, bidrag från SKL till ÅHO och IFO 3 mkr, medfinansiering av projekt, konferensintäkter, försäljning av FoU-rapporter mm. (Regeringsuppdraget avseende kunskapsstöd för anhöriga till flerfunktionshindrade, med förväntat bidrag på 2 mkr, har inte budgeterats.)
- 12 Regler för förtroendevaldas arvoden och ersättningar framgår av bilaga 4.
- 13 Kostnad för extern revision och fördjupad granskning enligt särskilda uppdrag utgör drygt 50 % av revisionsbudget.
- 14 Löneavtal 2011 har fallit ut med 2,07 %. För 2012 budgeteras lönehöjning i nivå med centrala avtal och höjda avgifter.
- 15 Den lägre budgeterade kostnaden 2012 beror på att ombyggnation av kontorslokaler bedöms färdigställd, inga medel budgeteras för ändamålet.
- 16 Avser konsulttjänster för uppföljning och utvärdering av anslaget för tillväxt-

åtgärder (1.1-medlen) samt Tillväxtverkets debiterade kostnad för NYPS, ca 300 tkr. Budgetposten finansieras i helhet av anslaget.

- 17 Från och med 2011 redovisas direkta driftskostnaden, se även not 7. Kansliets bidrag motsvarar den tidigare medlemsavgiften till Sydsam. För 2010 redovisas kansliets nettokostnad.
- 18 Regionförbundet gör fortlöpande insatser på området. Delar av insatserna sker i samband med projektverksamhet.
- 19 Utvecklingsresurs för regionbiblioteket.
- 20 Budgeten bereds av PKN, se bilaga.
- 21 Budgeten bereds av PKN, se bilaga.
- 22 Verksamhetsbidrag enligt avtal med ALMI moderbolag.
- 23 Avser medlemsavgift.
- 24 Avser medlemsavgift.
- 25 Bidrag enligt förslag från kulturberedningen.
- 26 Stipendierna fördelas efter förslag från kulturberedningen.
- 27 Budget enligt förslag från kulturberedningen. Projektbidrag beviljas av kansliet i överensstämmelse med RUP:en/RUS:en och styrelsens riktlinjer.
- 28 Bidraget fördelas efter förslag från kulturberedningen. Kalmar läns hembygdsförbund 248 500 kr, Sveriges konstföreningar Kalmar län 50 000 kr, Ölands Dramatiska teater 41 000 kr, Sjöfararkusten Småland & Öland 31 000 kr, Film i Glasriket 20 500 kr, Stranda Suzukiförening 11 000 kr, Smålands spelmansförbund 6 000 kr.
- 29 Bidraget fördelas efter förslag från kontaktpolitikerna för lärande och kompetensförsörjning. Medlen lämnas till studieförbund inom folkbildningsgruppen som grundanslag och utvecklingsanslag. Av budgetposten planeras särskilda medel till verksamheter/organisationer för länsinvånare med funktionsnedsättning (1 125 000 kr budgetår 2011). Ny överenskommelse håller på att utarbetas.
- 30 Bidraget fördelas efter förslag från kontaktpolitikerna för lärande och kompetensförsörjning. Ny överenskommelse håller på att utarbetas.
- 31 Bidraget fördelas efter förslag från kontaktpolitikerna för ungdomsfrågor. Bidraget ska fördelas på grundanslag och medel för utvecklingsarbete efter särskilda beslut i anslutning till dialogsamtal. Medel för särskilda projekt får sökas enligt gällande ordning.
- 32 Bidraget fördelas efter medlemsantal. Budgetposten övergår till landstinget i samband med budgetåret 2013.
- 33 Avskrivning görs på anskaffningar över 25 tkr.
- 34 Budgetposten utgörs av ränteinkomst på banktillgodohavande samt ränta för lån till Kommunernas Hus AB, 280 tkr.

Bilagor

Bilaga 1 – AV-Medias budget 2012

Bilaga 2 – FOKUS budget 2012

Bilaga 3 – Mål- och styrdokument

Bilaga 4 – Regler för förtroendevaldas arvoden och ersättningar 2012

Bilaga 5 – Statliga medel för regional utveckling

AV-MEDIA KALMAR LÄN

BUDGET 2012

Förslag 2011-09-30

1 000 - tal kronor

	Bokslut 2010	Budget 2011	Budget 2012	
INTÄKTER				
1210 FINANSIERING				
3001 Medlemsavgift kommuner	6 783	7 053	7 233	1)
3007 Anslutningsavgift landsting, högskola m fl	201	200	200	
3110 Övriga intäkter	186	197	167	2)
	7 170	7 450	7 600	
KOSTNADER				
GEMENSAMT				
1209 Personal (inkl PO, rikskup)	3 822	4 000	4 400	
1200 Övriga ext.rörelsekostnader(se sep spec)	1 665	1 905	1 720	
1201 REFERENSGRUPPEN	9	15	15	3)
1203 MEDIEPRODUKTION	125	130	65	4)
1204 MEDIA - läromedel	1 550	1 400	1 400	5)
	7 171	7 450	7 600	
1200 Övriga ext.rörelsekostnader	1 665	1 905	1 720	
5010 Lokal och fastighetskostnader	404	420	420	
5410 Förbrukningsinventarier och mtrl	275	350	300	
5710 Transporter och frakter	283	290	200	
5801 Resekostnader, inkl. logi.	78	100	100	
6110 Kontorsmaterial och trycksaker	87	100	100	
6202 Post, tele, datakommunikation	214	300	300	
6540 ADB-tjänster	41	50	50	
6990 Övriga externa kostnader	107	100	80	
7610 Utbildning, hälsovård	68	85	80	
7830 Avskrivning inventarier	108	110	90	

Noter

- Medlemsavgifter**
Avgiften är beräknad enligt tidigare principer och förbundsordningen.
- Övriga intäkter**
Avser kursintäkter, uthyrning, försäljning, (ljud, video, redigering, teknik).
- Referensgruppen**
Resekostnader, traktamenten samt representationskostnader i samband med möten.
- Medieproduktion**
Inköp av masterband, cd- och dvd-skivor för produktion av främst UR-program (radio och tv)
- Media - läromedel**
Inköp av inspelad skol/spel/dokumentärfilm samt inspelade ljudböcker.

Bilaga 2

Fokus Kalmar län förslag till Budget 2012

1 000-tal kronor

	Bokslut 2010	Budget 2011	Budget 2012	
Intäkter				
3001	4 512	4 615	4 740	1)
3009	5 914	7 100	7 975	2)
3110	2 507	720	1 013	3)
3901	250			
	13 183	12 435	13 728	
Kostnader				
1101, 1105	IFO			4)
	Personalkostnader	1 857	1 953	1 990
	Övr rörelsekostnader	978	353	570
1102 m.fl	ÄHO			5)
	Personalkostnader	1 592	2096	2011
	Övr rörelsekostnader	813	141	497
1110	ÄHO - Hjälpmedelsprojektet			6)
	Personalkostnader	1 011	770	
	Övriga rörelsekostnader	322	80	
1112-1113	Stöd Kunskapsutveckling (SKL)		2100	7)
1115	Personalkostnader		2110	
	Övriga rörelsekostn, konsultkostn		865	
1109	Nat. Kompetenscentrum Anhöriga			8)
	Personalkostnader	952	722	993
	Övriga rörelsekostnader inkl konsultkostnader	5 077	4057	3922
1107	Gemensam drift			
	Övriga gemensamma kostnader	939	663	699
	Summa kostnader	13 541	12 935	13 657
	Avskrivningar	19		71
	Totala kostnader		13 728	10)
	Årets resultat	-377	-500	0
	Eget Kapital, ingående balans *)	3 892	3 515	3 215
	<i>Underskott föreslås balanseras mot</i>			
	<i>EK</i>	<i>-377</i>	<i>-500</i>	<i>0</i>
	<i>Eget Kapital, beräknad utgående balans</i>	<i>3 515</i>	<i>3 015</i>	<i>3 215</i>
	*) Fokus Eget kapital består av överskott från tidigare års intjänade medel från försäljning, uppdrag och konferenser. Enl. prognos beräknas underskott för år 2011 bli mindre än budgeterat underskott .			

Noter

1. **Anslag från kommunerna**
Finansiering av Fokus FoU-verksamhet regleras i de avtal som finns mellan social-/omsorgsnämnderna i länets 12 kommuner och Regionförbundet i Kalmar län. Anslag från social-/omsorgsnämnderna beräknas för år 2012 till 4.740 tkr.
2. **Projektmedel**
Socialstyrelsen utbetalar till kompetenscentrat 5 mkr för år 2012. SKL utbetalar 2,5 milj till ÄHO och 475 tkr till IFO för stöd till Kunskapsutveckling.
3. **Övriga intäkter**
Fokus planerar att genomföra minst två konferenser under 2012. Därutöver tillkommer de uppdrag som Fokus arbetar med och som kommer att avslutas under 2012 och generera nettointäkter.
4. **Individ- och familjeomsorg**
I Personalkostnader ingår kostnad för tv-anställd personal samt gemensam personal. Övriga rörelsekostnader består av projektomkostnader samt konferens- och uppdragskostnader.
5. **Äldre- och handikappomsorg**
I Personalkostnader ingår kostnad för tv-anställd personal samt gemensam personal. Övriga rörelsekostnader består av projektomkostnader och konferens- och uppdragskostnader.
6. **Hjälpmedelsförsörjning**
Hjälpmedelsprojektet avslutas.
7. **Stöd till kunskapsutveckling äldreomsorg**
Personal- och övriga rörelsekostnader för kunskapsutveckling inom social barn- och ungdomsvård samt äldreomsorg. Projekt bedrivs i samarbete Landstinget i Kalmar län.
8. **Nationellt kompetenscentrum Anhöriga**
I Personalkostnader ingår kostnad för projektanställd personal. I Övr. kostnader ingår även personalkostnader med drygt 3 milj för projektarbetare som har anställning i annan organisation. Dessa kostnader bokförs som konsulttjänster.
9. **Gemensam drift**
Gemensamma driftskostnader. Gemensamma kostnader för adm. personal ingår i budget för IFO och ÄHO samt i externa projekt.
10. **Avskrivningar**
Avskrivningar år 2012. Kostnad för avskrivningar har ökat pga av utrustning av nytt konferensrum och modern teknik för att bl.a. kunna genomföra webbmöten. Nyanskaffning av datorer i externa projekt ingår också i kostnader för avskrivningar.
11. **Eget kapital**
Prognos för utgående balans 3.215 tkr.
Enligt prognos för utfall år 2011 beräknas underskottet bli mindre än budgeterat underskottet.

Bilaga 3

Styrdokument 2012

Riksdag och regering

SFS 2010:632	Lag om samverkansorgan i länen
SFS 2007:713	Förordning om regionalt tillväxtarbete
D 2011/939-121	Regleringsbrev: Villkor m.m. för budgetåret 2012 för regionala självstyrelseorgan och samverkansorgan

Förbundsordning

D 2006/479-104	Styrelsen § 31/10	Förbundsordning för Regionförbundet i Kalmar län
----------------	-------------------	---

Ekonomi

Policy, regler och riktlinjer

D 2011/034-101	Styrelsen § 17/11	Regler för förtroendevaldas arvoden och ersättningar
D 2008/121-102	Styrelsen § 65/08	Avgiftsunderlag för förbundsavgiften
D 2011/053-102	Styrelsen § 153/11	Budget och verksamhetsplan 2012
D 2006/194-100	Primärkommunala nämnden § 12/06	Avtal medlemsavgift avseende Fokus (ingår inte i förbundsavgiften) (<i>Avtalet förlängs automatiskt med tre år åt gången om ingen uppsägning sker</i>)
D 2010/943-102	Styrelsen § 21/11	Riktlinjer för medelsförvaltning i Regionförbundet i Kalmar län
D 2010/400-103	Styrelsen § 97/10	Upphandlingsregler

Kultur

Policy, regler och riktlinjer

D 2010/798-860	Styrelsen § 129/11	Kulturplan Kalmar län 2012-2014
D 2012/079-104	Styrelsen § 9/12	Reglemente för Kulturbereidningen
D 2005/580-102	Styrelsen § 89/06	Riktlinjer för medel till kulturprojekt (<i>Beslut på styrelsen i maj 2012</i>)
D 2004/115-860	Styrelsen § 29/04	Stadgar för Regionförbundets kulturstipendium (<i>Revideras 2012</i>)

Verksamhetsmål och program

D 2001/333-860	Styrelsen § 97/03	Regional musikplan
D 2011/296-860	Styrelsen § 54/11	Kultur i Sydost – avsiktsförklaring för regional kulturverksamhet i GHK-län
D 2008/181-860	Styrelsen § 33/08	Överenskommelse avseende danskonsulent (<i>Revideras under 2012</i>)
D 2008/300-860	Styrelsen § 176/10	Kultur med nya ögon
D 2008/300-860	Styrelsen § 177/10	Kulturinstitutioner med nya ögon
D 2010/538-860	Styrelsen § 178/10	Konststrategi för Kalmar län 2012-2014
D 2008/182-860	Styrelsen § 179/10	Strategi för scenkonstens utveckling i Kalmar län 2012-2014
D 2011/504-860	Styrelsen § 87/11	Överenskommelse med kulturinstitutioner och organisationer om mål och finansiering
D 2010/662-860		Avtal med Kalmar Läns Trafik AB om kulturreisor (<i>Avtalet gäller för 1 år, men förlängs år från år</i>)

Näringsliv och tillväxt

Policy, regler och riktlinjer

D 2008/280-199	Styrelsen § 131/11	Ägardirektiv samt budget för ALMI
D 2011/877-700	Styrelsen § 155/11	Företagspartner AB
D 2007/782-300	Styrelsen § 132/07	Regionförbundets företagsstöd 2012 Samråd inom ramen för regionala fonden, Småland & Öarna, 2007-2013

D 2007/610-700	Styrelsen § 115/07	Policy för projektstöd till Landsbygdsprogrammet samt policy för Regionförbundets stöd till de kommande Leader-områdena i Kalmar län, 2007-2013
D 2009/764-309	Styrelsen § 186/10	SydSveriges ”nya” Europakontor Småland-Blekinge
D 2010/295-358	Arbetsutskottet § 189/10	Nya stadgar för Euroregion Baltic

Verksamhetsmål och program

D 2007/168-670	Styrelsen § 83/07	Strategier och åtgärder för besöksnäringen i Kalmar län (Projekt Vinst) Diskussioner pågår
D 2007/752-7022	Styrelsen § 130/07	Regionalt serviceprogram för Kalmar län, 2010-2013
D 2010/028-200	Styrelsen § 5/10	Euroregion Action Plan 2012-2013
D 2010/295-358	Styrelsen § 13/12	Euroregion Action Plan 2012-2013
D 2009/006-350	Styrelsen § 7/10	Internationell strategi
D 2004/321-359	Styrelsen § 91/04	Avtal med Changxing County, Kina

Hållbarhet och kommunikationer

Verksamhetsmål och program

D 2011/394-536	Styrelsen § 20/12	Strategi för fortsatt bredbandsutbyggnad
D 2003/154-532	Styrelsen § 48/07	Regionförstoring med kollektivtrafik
D 2007/018-542	Styrelsen § 117/09	Regional transportplan för Kalmar län 2010-2021
D 2006/907-539	Styrelsen § 111/07	Samverkansprojekt E22 AB (bolagsordning, konsortialavtal och avtal om betalningsåtagande)
D 2006/344-400	Styrelsen § 7/08	Samarbetsavtal Miljösamverkan Sydost
D 2011/094-409	Styrelsen § 29/11	Fossilbränslefri region – reviderade mål och strategier samt handlingsprogram 2011

Lärande och kompetensförsörjning

Policy, regler och riktlinjer

2005/594-100	Styrelsen § 125/05	Policy för Regionförbundets utbildningsverksamhet
D 2010/804-860	Styrelsen § 15/12	Reviderad överenskommelse med studieförbunden gällande årliga anslag
D 2011/053-102	Styrelsen § 16/12	Fördelning av anslag till studieförbunden för 2012
D 2011/053-102	Styrelsen § 17/12	Fördelning av anslag till Smålands Idrottsförbund och SISU Idrottsutbildarna

Befolkning och välfärd

Policy, regler och riktlinjer

2006/912-220	Styrelsen § 152/06	Policy för Regionförbundets arbete med ungdomsfrågor (Revideras 2012)
D 2011/045-104	Styrelsen § 13/11	Reglemente för Primärkommunala nämnden
D 2003/156-104	Styrelsen § 48/03	Reglemente för Fokus Kalmar län
D 2010/803-144	Styrelsen § 158/10	Reglemente Funktionshinderrådet

Verksamhetsmål och program

D 2008/301-101	Primärkommunala nämnden § 43/08	Viktiga områden och teman för PKN de närmaste åren (Revideras 2012)
D 2008/302-109	Primärkommunala nämnden § 16/08	AV-Medias uppdrag i Kalmar län (Revideras 2012)
D 2007/816-149	Styrelsen § 155/07	Uppbyggnad och utveckling av Nationellt kompetenscentrum för anhörigfrågor (Diskussioner om den fortsatta verksamheten pågår under 2012)

Styrelsen

Policy, regler och riktlinjer

D 2011/044-104	Styrelsen § 12/11	Reglemente för Regionförbundets styrelse
D 2011/020-101	Styrelsen § 10/11	Offentliga sammanträden.
D 2011/019-101	Styrelsen § 4/11	Turordning för protokollsjusterare
D 2011/095-101	Arbetsutskottet § 5/11	Styrelsens arbetsformer (arbetsfördelning bland arbetsutskottets ledamöter)

Personal m.fl. interna frågor

Policy, regler och riktlinjer

D 2008/396-105	Styrelsen § 67/08	Policy för anställningsform, företrädesrätt och övertalighet (Se även Kompl. av del.ordn. nedan)
D 2011/016-104	Styrelsen § 115/11	Delegationsordning 2011-2014
D 2011/015-104	Styrelsen § 15/11	Komplettering av delegationsordning 2011-2014
D 2011/015-104	Styrelsen § 115/11	Komplettering av delegationsordning 2011-2014
D 2011/015-104	Styrelsen § 14/11	Firmateckning 2011-2014
D 2008/571-104	Arbetsutskottet § 181/08	Attestregler (Attestförteckning uppdateras vid behov)
D 1997/042-104	Styrelsen § 9/97	Regiondirektören delegerar beslut i ärenden om att lämna ut allmän handling.
D 2012/379-104	Beslutad av regiondirektören 2011-03-30	Energi- och klimatstrategi inkl. handlingsplan för Regionförbundets interna arbete

Kommunernas hus i Kalmar AB

Policy, regler och riktlinjer

D 2003/390-100	Styrelsen § 82/03	Ändring i bolagsordningen samt företagspolicy och ägardirektiv
	Styrelsen KHAB, 110623	Styrelsens arbetsordning
	Styrelsen KHAB, 110623	Instruktion från styrelsen till VD

Övergripande/Övrigt

Policy, regler och riktlinjer

D 2010/440-103	Styrelsen § 97/10	Upphandlingsregler för Regionförbundet
D 2008/722-104	Styrelsen § 33/09	Plan för arkiv, bevarande, dokumenthantering och gallring
D 2010/438-107	Styrelsen § 98/10	Informations- och säkerhetspolicy
D 2007/113-860	Styrelsen § 159/10	Reglemente pensionärsrådet

Verksamhetsmål och program

D 2009/469-211	Styrelsen § 32/12	Regional utvecklingsstrategi för Kalmar län
----------------	-------------------	---

Regler för förtroendevaldas arvoden och ersättningar 2012

Årsarvode

Ordförande

Styrelseordförandes arvode regleras i särskilt avtal mellan Västerviks kommun och Regionförbundet i Kalmar län.

Arbetsutskottets övriga ledamöter

Arvodet för övriga fem ordinarie ledamöter i arbetsutskottet uppgår till 40 % av genomsnittligt arvode för kommunstyrelsens ordförande i länets kommuner.

Uppgifterna inhämtas per 1 januari budgetåret och revideras inte under året.

Arvodet för ersättare utgår enligt reglerna för dagarvode.

Revision

Revisionsordförandes årsarvode motsvarar 60 % och övriga revisorers årsarvode motsvarar 50 % av månadsersättningen för en riksdagsledamot. Revisorerna erhåller inga dagarvoden.

Dagarvode

Dagarvode utgår med belopp motsvarande 2 % av månadsersättningen för en riksdagsledamot. Varar sammanträdet/förrättningen mindre än fyra timmar inklusive färdtid utgår arvode med belopp motsvarande 75 % av dagarvodet. Uppgifterna inhämtas per 1 januari budgetåret och revideras inte under året. I beloppen ingår ersättning för tjänstepension och semester.

Dagarvode utgår

- vid sammanträden med styrelsens arbetsutskott till närvarande ersättare
- vid sammanträden med styrelsen, nämnder och beredningar till närvarande ordinarie ledamöter och tjänstgörande ersättare
- vid sammanträde/förrättning för regionförbundets räkning till av styrelsen utsedda rapportörer
- vid sammanträde/förrättning för regionförbundets räkning till av styrelsen utsedda förtroendemän för övriga uppdrag såvitt inte arvode utgår från annan huvudman.

Begränsningar

Västerviks kommun fakturerar regionförbundet kostnaden för arvode och kostnadsersättningar samt sociala omkostnader avseende ordförande. Ersättningen regleras i särskilt avtal.

För övriga förtroendevalda gäller att

- dagarvode inte utgår till heltidsarvoderade förtroendevalda i länets kommuner och i landstinget
- dagarvode inte utgår till arbetsutskottets ordinarie ledamöter och förbundets revisorer.

Ersättning för förlorad arbetsinkomst

Ersättning för förlorad arbetsinkomst enligt 4 kap 12 § kommunallagen (2002:249) utgår, om inkomstbortfallet kan påvisas genom styrkt löneavdrag, med det belopp som löneavdraget överstiger dagarvodet.

Den som inte kan styrka inkomstbortfallet erhåller i stället som ersättning för förlorad arbetsinkomst mellanskillnaden mellan den högsta sjukpenning som förtroendemannen är berättigad till enligt lagen om allmän försäkring och dagarvodet.

Resersättning, traktamenten och färdtidsersättning

Rese- och traktamentsersättning utgår enligt gällande kollektivavtal om resor och traktamenten, BIA och Trakt 04.

Med hänvisning till att färdtiden inkluderas i tiden för beräkning av dagarvode, utgår inte färdtidsersättning i något fall.

Regeringens riktlinjer mm avseende statliga medel för regional tillväxt 2012

Regionförbundet har regeringens uppdrag att besluta om användningen av vissa statliga medel för regional tillväxt. Medlen härrör från statsbudgetens utgiftsområde 19 Regional tillväxt, anslaget 1:1 Regionala tillväxtåtgärder. Regeringens beslut avseende anslaget tillkännages i slutet av december året före budgetåret. Medlen regleras dels i en anslagsram (definierat som sammantagna utbetalningar under året), dels i en bemyndiganderam (innebärande högsta tillåtna sammanlagda skuld per 31 december avseende beviljade stöd). Regeringens anslagsram för 2011 är 40 miljoner kronor (med möjlighet till ytterligare 4 miljoner kronor) och bemyndiganderamen 41 miljoner kronor.

Medlen får användas till medfinansiering av projekt och företagsstöd, inklusive forskning, utveckling och innovation samt kommersiell service. Stödändamål mm regleras i författningar. Huvudinriktningen är att beviljade stöd ska främja hållbar regional tillväxt sådan den är beskriven i regionala tillväxtprogram. Regionalpolitiska projektmedel handläggs inom kansliets samtliga verksamhetsområden.

Regionförbundets styrelse fattar vid budgetårets första styrelsemöte 2012 beslut om prioriteringsgrunder och riktlinjer för hur mycket medel som får beviljas till projekt- respektive företagsstöd.

Regionförbundet har odelad beslutanderätt över anslaget och administrerar detsamma förutom själva utbetalningshanteringen. De ekonomiska medlen finns på konto tillhörigt Tillväxtverket och anslaget som sådant ingår inte regionförbundets affärsredovisningssystem. (Projekt som bedrivs av regionförbundet med stöd från detta anslag redovisas på sedvanligt sätt i ordinarie bokföring.) Särskilda redovisningar avseende hur anslaget nyttjats lämnas till Tillväxtverket och Näringsdepartementet.

Regeringen fattar vid samma tillfälle beslut om "Villkor m.m." för regionala självstyrelseorgan och samverkansorgan vid användandet av rubricerade anslag och för användandet av de statliga kanslimedel som regionförbundet erhåller. Villkoren formuleras dels som verksamhetsstyrning, vari krävs att det regionala tillväxtarbetet ska bidra till en hållbar regional tillväxt och bedrivs med ett integrations- och jämställdhetsperspektiv, dels i form av särskilda uppdrag.

Åtterrapporteringen för 2012 ska (enligt preliminära uppgifter) bli redovisas utifrån

- Sammanfattande beskrivning av regionförbundets insatser och resultat avseende prioriteringarna i den nationella strategin för regional konkurrenskraft, entreprenörskap och sysselsättning 2007-2013. För prioriteringen Kompetensförsörjning och ökat arbetskraftsutbud ska särskilt arbetet med kompetensplattformen redovisas. För prioriteringen Strategiskt gränsöverskridande samarbete ska särskilt aktiviteter inom ramen för Östersjöstrategin redovisas.
- Redovisning av de viktigaste frågorna för att stärka och utveckla arbetet med vår regionala utvecklingsstrategi.
- Redovisning och exempel på hur arbetet med lärande och länets lärandeplan fortskrider.
- Redovisning av exempel och kommentarer inom vilka områden samverkan sker och utvecklas med länsstyrelsen och andra statliga myndigheter.

- Redovisning av varför aktuella prioriteringar gjorts vid beslut om 1:1-medel.
- Återrapportering hur kompetens, entreprenörskap och företagande hos personer med utländsk bakgrund nyttjas för att skapa konkurrenskraftiga regioner.
- Redovisning och kommentarer om insatser och resultat av arbetet avseende tillgång till kommersiell service för medborgare och företag. Redovisningen ska kopplas till länets regionala serviceprogram.

Uppdragen innefattar

- att till Tillväxtverket och Näringsdepartementet redovisa beviljade beslut, utbetalningar och prognoser från 1:1- anslaget
- medverka i Tillväxtverkets uppdrag att säkerställa nationell uppföljning av det regionala tillväxtarbetet samt uppföljning av 1:1-anslaget
- att i enlighet med Tillväxtverkets riktlinjer utarbeta och genomföra en handlingsplan för att integrera ett jämställdhetsperspektiv i det regionala tillväxtarbetet under perioden 2012-2014
- ska verka för att målen i regeringens breddbandsstrategi nås samt redovisa och kommentera utvecklingen i regionen inom IT-infrastrukturområdet
- främja anläggning av kanalisation samt redovisa och kommentera stöd för ändamålet


REGION FÖRBUNDET
I KALMAR LÄN


www.rfkl.se